

## Partie 8 : Renseignements à l'intention des motocyclistes

Certaines personnes raffolent du sentiment de liberté et d'euphorie que procure la conduite d'une motocyclette. Il faut cependant conduire ces véhicules prudemment et de façon responsable afin d'assurer sa propre sécurité, celle du passager et celle de toutes les autres personnes avec qui l'on partage la route, comme c'est le cas pour tous les véhicules à moteur.

### **8.1 Permis de conduire pour motocyclette**

Le titulaire d'un permis de classe 6 est autorisé à conduire une motocyclette et tout véhicule des classes 6D et 9 sur une route ou sur une rue.

Afin d'obtenir un permis de conduire pour motocyclette, vous devez remplir toutes les exigences du permis de conduire progressif présenté à la partie 1.

Si vous êtes déjà titulaire d'un permis de conduire d'une autre classe (p. ex. : classe 5), une mention spéciale pour motocyclette peut y être ajoutée pour vous permettre de conduire une motocyclette au Nouveau-Brunswick. Pour obtenir cette mention, vous devez réussir le programme de permis de conduire progressif pour motocyclette.

### **8.2 Équipement**

- Freins – Chaque roue d'une motocyclette doit être munie d'un frein.
- Phare – Une motocyclette doit être munie d'au moins un et d'au plus trois-phares.
- Feu arrière et feu de freinage – Une motocyclette doit être équipée d'un feu arrière et d'un feu de freinage. Il peut s'agir d'un seul feu ou de deux. La plaque d'immatriculation doit être illuminée.
- Silencieux – Une motocyclette doit être munie d'un silencieux en bon état.
- Guidons – Les guidons doivent être bien attachés et être d'une hauteur mesurée verticalement de leur point d'attache au cadre ne dépassant pas 30-cm (12-pouces).
- Repose-pieds – Une motocyclette doit être munie de repose-pieds qui peuvent servir pour la position assise normale du conducteur ou du passager, si elle est équipée pour transporter un passager.
- Rétroviseur – Une motocyclette doit être munie d'un rétroviseur qui donne au conducteur une vue arrière de la route d'au moins 60-mètres (200-pieds).

- Klaxon – Une motocyclette doit être munie d'un klaxon en bon état qui est perceptible à 60-mètres (200-pieds).
- Selle – Ne transportez pas des passagers à moins que la motocyclette soit conçue à cet effet.
- Lunettes à coques – Il est recommandé au conducteur et au passager de porter des lunettes, des lunettes à coques ou un écran transparent. Cet écran devrait être incolore pour la conduite pendant la nuit et ne devrait pas modifier votre perception.
- Casque de sécurité – Vous n'êtes pas autorisé par la loi à conduire une motocyclette ou à en être passager, si vous ne portez pas un casque protecteur qui répond aux normes prescrites par les règlements.

### **8.3 Règles de conduite sécuritaire**

La conduite préventive est l'élément clé de la conduite sécuritaire. Soyez prêt à tout. Soyez conscient de l'autre automobiliste en tout temps et soyez toujours prêt à réagir de façon prévoyante à ses erreurs. Soyez conscient des limites de votre conduite et de votre motocyclette, et respectez-les. Votre aptitude et votre attitude sont des facteurs importants de la conduite préventive. En conduisant, évaluez constamment l'état de la route en avant et en arrière.

Ne devenez pas une cible cachée. Lorsque vous arrêtez à une intersection, arrêtez en arrière de la dernière voiture. La plupart des collisions entre les motocyclettes et les automobiles surviennent aux intersections. Elles se produisent le plus souvent pendant la journée, les fins de semaine, sur terrain plat, sur chaussées sèches et pendant l'été.

La plupart des collisions mortelles de motocyclette impliquent des collisions avec des automobiles. Dans la plupart des cas, le conducteur de la voiture n'a pas vu le motocycliste.

Portez des vêtements de tissu épais (le cuir est recommandé) et des manches longues, un pantalon, des bottes résistantes et des gants si vous conduisez une motocyclette ou que vous en êtes un passager. Pour la conduite pendant la nuit, portez des vêtements de couleurs voyantes auxquels vous avez attaché du tissu réfléchissant.

Il est interdit de transporter des passagers sur les guidons, sur le cadre ou sur le réservoir d'une motocyclette, d'attacher sa motocyclette à un véhicule en mouvement ou de s'agripper à un véhicule en mouvement pendant que l'on conduit.

Les motocyclistes ont le droit d'utiliser une voie de circulation et une place de stationnement complètes, peu importe le modèle de leur motocyclette.

Ne prêtez pas votre motocyclette à des conducteurs inexpérimentés ou à des personnes qui n'ont pas de permis de conduire pour motocyclette valide.

## **8.4 Inspection de sécurité des motocyclettes**

Pour fonctionner de façon sécuritaire, une motocyclette doit être entretenue, maintenue en bon état et être bien mise au point. Les aspects essentiels doivent être vérifiés tous les jours tandis que les autres doivent être vérifiés régulièrement.

### **Inspection de sécurité quotidienne**

<b>Objet(s)</b>	<b>Vérifiez...</b>
Pneus et roues	profondeur des sculptures, état du flanc, gonflage, matière ou objets étrangers, état de la jante, tension des rayons, écrous des essieux, goupilles fendues
Bloc d'entraînement d'essieu	réglage de la chaîne ou de la courroie, réglage des roues
Système de graissage	niveau d'huile, fuites
Systèmes d'alimentation en carburant	niveau de carburant, fuites, distribution
Câbles et embrayage	accélérateur, étrangleur, freins
Circuit électrique	état de la batterie, niveau du liquide, bornes, phares (fonctionnement, réglage, hauteur); phares de route et phares de croisement, feu arrière (fonctionnement), feu de freinage (enclenchement avant et arrière, réglage), clignotants (fonctionnement), feux de position, klaxon, éclairage accessoire (fonctionnement), feux indicateurs
Rétroviseurs	réglage, bris
Aspect juridique	plaque d'immatriculation, vignette, enregistrement, assurance

## **8.5 Démarrage du moteur**

Vous devriez établir une routine pour démarrer le moteur afin de ne pas oublier des aspects importants du démarrage. Avant de commencer, vous devez vous-même être prêt, et veiller à ce que votre motocyclette soit prête aussi.

Votre routine de prédémarrage doit inclure les étapes suivantes :

- C Carburant** – Le réservoir contient-il suffisamment de carburant pour le trajet? La valve d'alimentation en carburant est-elle ouverte?
- A Allumage** – La clé d'allumage est-elle tournée?
- P Point mort** – La transmission est-elle au point mort? Faites rouler la motocyclette vers l'arrière ou vers l'avant d'environ un pied pour vous assurer que la transmission est au point mort.
- A Arrêt du moteur** – Le coupe-circuit est-il en position de fonctionnement?
- É Étrangleur (ou enrichisseur)** – Si le moteur est froid, l'étrangleur est-il appliqué?

Sur certains modèles, vous devez désengager l'embrayage. Si vous vous souvenez de l'abréviation CAPAE, vous pourrez accomplir votre routine de prédémarrage sans peine.

Voici la marche à suivre afin de ne pas trop augmenter la vitesse accidentellement. Saisissez l'accélérateur avec le poignet légèrement baissé ou plié. Utilisez la paume de la main et le pouce pour contrôler l'accélérateur et vos doigts pour contrôler le frein avant. Si le poignet est baissé, vous aurez de la difficulté à atteindre le frein.

## **8.6 Arrêt du moteur**

Le frein avant (sur le guidon de droite) est la composante la plus importante. Sauf à de très basses vitesses (moins de 10-km/h), appliquez toujours les deux-freins pour arrêter. Le frein avant procure environ 70-p.-100 de l'effort de freinage total, lorsque l'état de la route est normal, parce que le poids est transféré vers l'avant pendant le freinage. La roue arrière se bloquera si vous appliquez trop d'effort sur la pédale de frein, mais la roue avant est plus difficile à bloquer.

Il faut avoir beaucoup d'expérience pour obtenir le plus d'effort de freinage possible des freins et éviter le dérapage. Utilisez le frein prudemment. Si vous freinez trop fort, votre roue avant peut se bloquer. Ce risque est plus élevé sur des surfaces de gravier ou de terre, ou sur des surfaces humides.

- Soyez toujours prêt à arrêter. Rétrogradez en freinant pour avoir assez de puissance si vous en avez besoin. Vous pourrez ainsi utiliser la compression du moteur pour freiner.
- Utilisez les deux-freins chaque fois que vous ralentissez ou que vous arrêtez. Si vous utilisez seulement le frein arrière pour les arrêts ordinaires, vous n'aurez peut-être pas assez d'expérience pour pouvoir utiliser le frein avant, en cas d'urgence.
- Il est préférable de mettre la transmission au point mort si vous êtes arrêté dans la circulation.
- Lorsque vous êtes arrêté dans la circulation et que votre motocyclette est embrayée, continuez de bien appliquer le frein arrière. Cela empêchera la motocyclette de prendre des embardées vers l'avant si le câble de l'embrayage se brise ou que votre main glisse et s'enlève du levier d'embrayage.
- Le freinage dans les courbes peut vous faire perdre la maîtrise de votre motocyclette si la surface de la chaussée est glissante et que les freins ne sont pas bien utilisés. Si vous devez freiner, utilisez les deux freins plus progressivement que pour le freinage en ligne droite. Ne bloquez ni l'un ni l'autre des freins.
- Ne conduisez jamais en appliquant les freins partiellement. Cela allume vos feux de freinage. Cette manœuvre crée de la confusion pour les autres conducteurs et use inutilement vos freins.
- Vous pouvez arrêter plus vite que la plupart des véhicules. Vous devez savoir qu'est-ce qui vous suit. Regardez souvent dans votre rétroviseur. Si quelqu'un vous suit de trop près, faites clignoter votre feu de freinage. Laissez assez de distance entre vous et le véhicule en avant, pour pouvoir éviter une collision, le cas échéant.
- À l'approche d'une surface en sable ou en gravier, ralentissez et rétrogradez à la plus basse vitesse.
- Si vous conduisez sur des routes humides ou glissantes, évitez de freiner soudainement ou d'accélérer rapidement. Évitez les surfaces peintes ou métalliques, parce qu'elles peuvent être glissantes.

**Gardez vos pieds sur les repose-pieds. Enlevez-les seulement lorsque vous êtes prêt à arrêter.**

## **8.7 Passagers**

Les conducteurs non expérimentés ne doivent pas essayer de transporter des passagers. Les passagers peuvent nuire à la stabilité et à la maîtrise de la motocyclette, surtout à de basses vitesses. Si vous transportez des passagers, demandez-leur :

- de s'agripper fermement à vous ou aux guidons;
- de garder leurs pieds sur les repose-pieds;
- de se pencher avec le véhicule;
- de ne pas toucher le silencieux ou le moteur.

Ne transportez pas un passager à moins que votre véhicule soit conçu pour transporter plusieurs personnes.

N'oubliez pas que vous avez besoin d'une plus grande distance pour arrêter si vous transportez un passager, que si vous conduisiez seul.

**REMARQUE : Les personnes qui sont titulaires d'un permis de motocyclette progressif ne sont pas autorisées à transporter des passagers.**

## **8.8 Techniques de conduite**

### **Courbes**

Commencez à freiner et à changer de vitesse bien longtemps avant d'arriver à la courbe, pour ralentir. Pour prendre une courbe à une vitesse normale, penchez la motocyclette et le corps au même angle. Toutefois, en faisant un virage court à moins de 25-km/h, vous devez incliner la motocyclette dans la direction de la courbe, plus loin que votre corps. Ne traînez pas les pieds sur la surface de la chaussée en tournant.

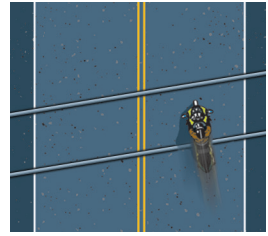
### **Surface glissante**

Si vous conduisez sur une surface glissante;

- évitez de pencher le véhicule;
- utilisez le frein avant avec beaucoup d'attention et évitez le freinage soudain;
- ralentissez;
- évitez d'accélérer soudainement.

## Passages à niveau

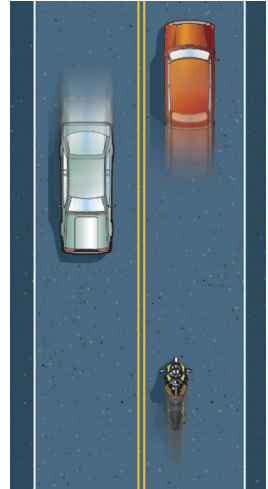
En traversant une voie ferrée en biais par rapport à la route, il n'est pas toujours recommandé de traverser de façon perpendiculaire. Il peut s'avérer plus sécuritaire de traverser légèrement en biais.



## 8.9 Conduite préventive

En suivant un véhicule, vous devez toujours conduire de façon que le conducteur de l'autre véhicule puisse vous voir. Ne conduisez pas dans l'angle mort de l'autre véhicule.

Si vous conduisez avec d'autres véhicules, ne conduisez pas deux côte à côte dans une seule voie sur les rues et les routes publiques. Adoptez la formation en zig zag afin que le conducteur à gauche soit en avant du véhicule à droite. Vous aurez tous les deux assez d'espace pour manœuvrer et dépasser.



La position qui vous permet de mieux voir en avant et d'être vu par les autres conducteurs sur une rue à deux voies à deux sens est le côté gauche de la voie de droite.

Chaque voie vous offre un choix de trois positions: côté gauche, centre et côté droit. Il n'y a pas une seule voie qui est toujours la meilleure. Évaluez la circulation et l'état de la route constamment et décidez quelle est la meilleure position. Chaque position offre des avantages et des inconvénients. Votre choix sera toujours un compromis.

N'oubliez pas qu'il est imprudent de conduire une motocyclette entre les lignes de circulation ou de se faufiler entre la circulation de la voie près de la courbe et de la bordure.

Conduisez du côté droit lorsque vous utilisez la voie de droite et lorsque vous vous préparez à faire un virage à droite à une intersection. Ne conduisez pas à l'extrême droite d'une route parce que a) vous risquez de ne pas être vu par un conducteur qui attend de prendre cette route, b) les voitures pourraient se ranger à côté de vous, c) vous serez trop près des voitures stationnées que vous devrez peut-être dépasser.

**Si vous conduisez une motocyclette avec vos phares allumés le jour, les autres conducteurs pourront vous voir plus facilement.**

## 8.10 Vérification par-dessus l'épaule

Si vous prévoyez démarrer, arrêter ou changer de direction dans la circulation, il y a une seule façon sûre de voir une voiture qui vous suit dans l'autre voie. C'est de tourner la tête et de regarder par-dessus l'épaule la circulation en arrière de vous. Il ne suffit pas de regarder dans votre rétroviseur.

### LE SAVIEZ-VOUS?

La route peut être plus glissante pendant les premières minutes d'une pluie ou après la tombée d'une légère bruine.

## 8.11 Suivre d'autres véhicules

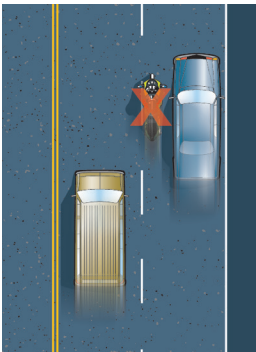
Vous devez toujours laisser assez d'espace entre vous-même et les véhicules.

- Vous pourrez ainsi voir la circulation et l'état de la route en avant plus facilement.
- Si la chaussée devient glissante, vous aurez peut-être besoin de plus d'espace pour arrêter que si vous conduisiez une voiture.
- Si le véhicule en avant arrêterait soudainement, vous pourriez utiliser une partie de l'espace en avant pour éviter d'être heurté par le véhicule qui vous suit.

À mesure que vous accélérez, prévoyez une plus grande distance entre vous-même et le véhicule que vous suivez.

### Distances de poursuite

Les collisions routières sont souvent causées par des conducteurs qui talonnent un autre véhicule ou le suivent de trop près. Pour conduire de façon sécuritaire, vous devez laisser suffisamment d'espace entre votre véhicule et celui qui vous précède afin de pouvoir arrêter en cas d'urgence.



L'intervalle de deux-secondes est une bonne façon d'apprendre à reconnaître la distance sécuritaire. Retenez un repère sur la chaussée où se trouve le véhicule qui vous précède, par exemple un poteau de téléphone. Comptez simplement « mille et un, mille et deux », soit deux-secondes. Si vous passez ce même repère avant d'avoir cessé de compter, vous suivez de trop près. Cette mesure s'applique à n'importe quelle vitesse et dans des conditions de conduite favorables.



Une vitesse moins élevée et un compte plus long s'imposent pour des conditions non favorables.

N'empruntez pas des routes de haute vitesse à moins que vous puissiez suivre le débit de la circulation. N'oubliez pas que les zones suivantes sont glissantes lorsqu'elles sont humides :

- lignes et flèches peintes, surtout lorsqu'elles viennent d'être peintes,
- zones huileuses au centre de la voie,
- surfaces métalliques
- feuilles tombées,
- gravier et sable accumulés près de l'accotement.

## **8.12 Situations d'urgence**

### **Comment éviter les obstacles**

Il ne suffit pas nécessairement d'arrêter rapidement pour éviter de heurter un objet. Un morceau de débris ou un nid de poule pourrait se présenter soudainement. La seule façon d'éviter une collision est de faire un virage rapide.

- Pour faire un virage rapide, il faut incliner rapidement la motocyclette dans la direction dans laquelle vous voulez tourner.
- Pour incliner la motocyclette rapidement, faites une contredirection. (C'est-à-dire tournez les guidons dans un sens pour envoyer la motocyclette dans la direction opposée.) Si vous voulez tourner à droite, appuyez sur la poignée droite pour que la roue avant se déplace légèrement vers la gauche. Vous pencherez vers la droite.
- À mesure que la motocyclette commence à pencher, vous pouvez tourner les guidons dans la direction dans laquelle la motocyclette penche pour éviter de faire une chute.

### **Roulement sur des objets**

Parfois, vous n'avez pas d'autre choix que de rouler sur un objet. Par exemple, vous verrez peut-être un bout de tuyau d'échappement trop tard pour le contourner. Les règles fondamentales à suivre dans un tel cas sont les suivantes :

- Tenez les guidons fermement.
- Gardez une direction droite.
- Levez-vous légèrement sur les repose-pieds.
- Transférez votre poids vers l'arrière.
- Accélérez légèrement lorsque la roue avant atteint l'objet.
- Ralentissez et transférez le poids vers l'avant en roulant sur l'objet.

### **Arrêt soudain**

Si vous devez arrêter soudainement, essayez les manœuvres suivantes :

- Afin de garder la motocyclette droite et en ligne droite, appliquez chaque frein aussi fort que vous le pouvez sans bloquer l'une ou l'autre des roues. Une roue qui se bloque et dérape peut glisser d'un côté. La motocyclette devient alors difficile à maîtriser
- Si vous devez freiner lorsque la roue avant est tournée, faites-le lentement. Appliquez plus fermement le frein arrière. - Vous devez répéter cette manœuvre pour savoir quelle force de freinage vous pouvez appliquer sans bloquer les roues et déraper.

Vous devez répéter cette manœuvre pour savoir quelle force de freinage vous pouvez appliquer sans bloquer les roues et déraper.

- En cas d'urgence, mettez l'embrayage, appliquez le frein avant et appuyez sur le frein arrière en même temps. Cette manœuvre vous aidera à garder l'équilibre et à arrêter dans la plus courte distance possible.
- N'oubliez pas que, si vous enlevez les pieds des repose-pieds pour garder l'équilibre, seul votre frein avant reste appliqué.

### **Oscillation**

Lorsque vous roulez à haute vitesse, la roue avant peut commencer soudainement à osciller (secouer d'un côté à l'autre). La seule chose que vous pouvez faire dans cette situation est de continuer de conduire.

- Ne freinez pas
- Agrippez les guidons fermement mais n'essayez pas d'arrêter l'oscillation.
- Fermez progressivement la poignée d'accélérateur et rangez-vous à côté du chemin le plus tôt possible.
- Vérifiez si le gonflage de vos pneus est inégal, si les roues sont pliées ou mal réglées, si les rayons ne sont pas assez tendus ou si le pare-brise est mal installé.

Tous les aspects ci-dessus sont des causes normales d'instabilité.

### Accélérateur coincé

Si l'accélérateur se coince, suivez les étapes suivantes :

- Serrez immédiatement la poignée d'accélérateur;
- Faites tourner l'accélérateur plusieurs fois;
- Si vous ne pouvez pas fermer l'accélérateur, fermez le moteur à l'aide du coupe-circuit, si vous en avez un, sinon utilisez la clé d'allumage;
- Rangez-vous sur le côté de la route et arrêtez.

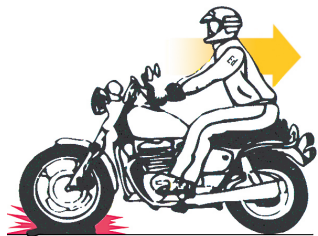
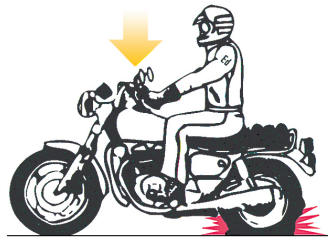
### Éclatement des pneus

Si un des pneus éclate, vous devez réagir rapidement pour maintenir votre équilibre. L'éclatement du pneu avant est dangereux puisqu'il nuit à votre direction.

Vous ne pouvez pas toujours entendre l'éclatement d'un pneu. Vous devez pouvoir remarquer une crevaison d'après la réaction de la motocyclette. Si vous avez une crevaison en avant, la direction paraîtra lourde. Si le pneu arrière est crevé, l'arrière de la motocyclette aura tendance à glisser d'un côté à l'autre.

En cas de crevaison du pneu arrière, restez en place. Ne freinez pas, réduisez progressivement les gaz.

En cas de crevaison du pneu avant, tenez fermement le guidon, essayez de rouler en ligne droite et transférez votre poids vers l'arrière. Lorsque la motocyclette a ralenti suffisamment, rangez-vous à droite de la chaussée.



## Dérapages

La plupart des dérapages de motocyclettes sont causés par une application trop forte des freins – habituellement la roue arrière.

### Correction d'un dérapage

- **Roue arrière** : Tournez légèrement dans la direction du dérapage en desserrant le frein afin de permettre à la roue de tourner.
- **Roue avant** : Desserrez immédiatement le frein. (La motocyclette doit être la plus droite possible lorsque vous effectuez cette manœuvre.)

Pour corriger un dérapage de la roue arrière causé par une accélération trop rapide, desserrez progressivement le frein, sans quoi vous risquez d'aggraver le problème.