
Profil de l'effectif des services publics

DU NOUVEAU-BRUNSWICK 2022

Profil de l'effectif des services publics du Nouveau-Brunswick 2022

Province du Nouveau-Brunswick
C. P. 6000, Fredericton (Nouveau-Brunswick)
E3B 5H1 CANADA
GNB.ca

ISBN 978-1-4605-3417-5 (version imprimée bilingue)
ISBN 978-1-4605-3415-1 (PDF : version anglaise)
ISBN 978-1-4605-3416-8 (PDF : version française)
ISSN 1712-9931

23-00488 | 2023.07 | Imprimé au Nouveau-Brunswick




Table des matières

À propos du présent rapport.....	4
Nombre d'employés des services publics	5
Nombre d'employés permanents et temporaires des services publics	7
Nombre d'employés à temps plein et à temps partiel des services publics	8
Nombre d'employés non syndiqués et syndiqués des services publics	9
Répartition du service public selon le sexe	10
Répartition par âge des employés des services publics	12
Répartition régionale des fonctionnaires permanents et temporaires des services publics	13



À propos du présent rapport

Le rapport *Profil de l'effectif des services publics du Nouveau-Brunswick* présente des renseignements statistiques sur les principales caractéristiques des services publics du Nouveau-Brunswick. Ces renseignements sont tirés des systèmes de rémunération et de gestion des ressources humaines des parties 1, 2 et 3 des services publics.

PARTIE	QUI EST INCLUS
 PARTIE 1	Les ministères, qu'on appelle souvent la fonction publique
 PARTIE 2	Le personnel du système scolaire (à savoir les enseignants, les chauffeurs d'autobus et les employés des districts scolaires)
 PARTIE 3	Les employés du secteur hospitalier
Les employés d'Ambulance Nouveau-Brunswick et des sociétés de la Couronne dans la partie 4 ne sont pas inclus dans le présent rapport.	



Nombre d'employés des services publics

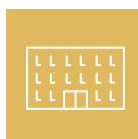
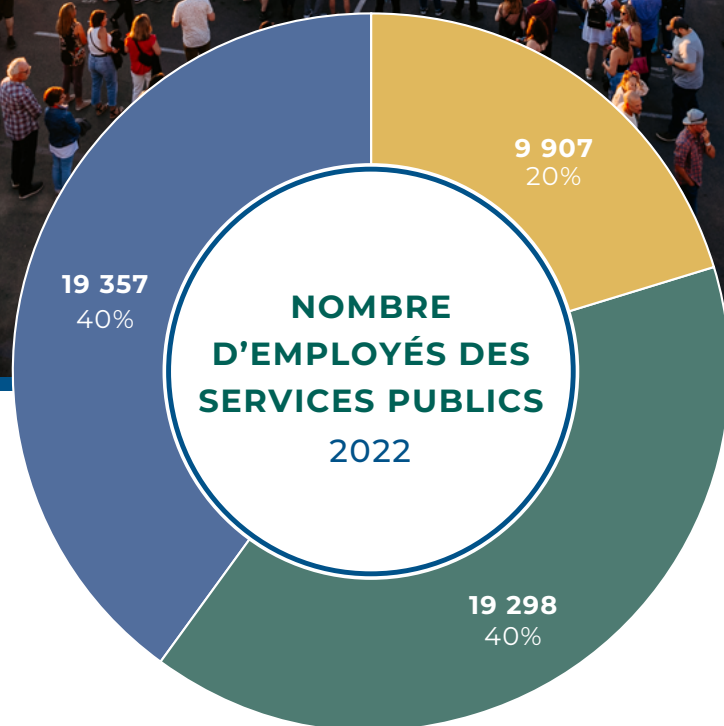
AU 31 DÉC. 2022

Le nombre d'employés rémunérés des parties 1, 2 et 3 des services publics s'établissait à 48 562 au 31 déc. 2022. Le nombre d'employés de la partie 1 était de 9 907, ce qui représente 20 pour cent de l'effectif ; il était de 19 298 pour la partie 2, soit 40 pour cent, et de 19 357 pour la partie 3, ou 40 pour cent.

Le tableau suivant montre le nombre de personnes employées par les services publics à partir du 31 déc. 2018 au 31 déc. 2022 dans les parties 1, 2 et 3.

31 DÉC. 2018 - 31 DÉC. 2022					
	2018	2019	2020	2021	2022
PARTIE 1	10 543	10 292	10 316	10 155	9 907
PARTIE 2	17 805	18 194	18 504	18 296	19 298
PARTIE 3	18 254	18 373	18 489	18 715	19 357
TOTAL	46 602	46 859	47 309	47 166	48 562





PARTIE 1



PARTIE 2



PARTIE 3

Nombre d'employés permanents et temporaires des services publics

AU 31 DÉC. 2022

Les employés permanents sont ceux qui occupent un poste d'une durée indéterminée. Au 31 déc. 2022, les services publics du gouvernement provincial comptaient 38 756 employés permanents.

Le nombre d'employés permanents de la partie 1 s'élevait à 8 670, ce qui représente 22 pour cent de l'effectif total ; il s'élevait à 13 951 pour la partie 2, soit 36 pour cent, et à 16 135 pour la partie 3, ou 42 pour cent.

Les employés temporaires incluent les occasionnels, le personnel embauché pour une durée déterminée et les personnes engagées en vertu d'un marché de services personnels. Le recours aux employés temporaires permet au gouvernement provincial d'atteindre les objectifs fixés dans le cadre de projets et d'initiatives d'une durée limitée ou saisonnière et de réaffecter ces ressources lorsque les priorités ou les besoins du public changent.

Au 31 décembre 2022, les services publics du gouvernement provincial comptaient 9 806 employés temporaires.

Au 31 décembre 2022, 80 pour cent de l'effectif des services publics était constitué par des employés permanents et 20 pour cent par des employés temporaires.

31 DÉC. 2018 - 31 DÉC. 2022						
TYPE D'EMPLOI		2018	2019	2020	2021	2022
PERMANENT	PARTIE 1	8 419	8 339	8 343	8 269	8 670
	PARTIE 2	14 288	14 445	14 794	*13 608	*13 951
	PARTIE 3	15 901	16 071	16 009	15 743	16 135
	TOTAL PERMANENT	38 608	38 855	39 146	37 620	38 756
TEMPORAIRE	PARTIE 1	2 124	1 953	1 973	1 886	1 237
	PARTIE 2	3 517	3 749	3 710	*4 688	*5 347
	PARTIE 3	2 353	2 302	2 480	2 972	3 222
	TOTAL TEMPORAIRE	7 994	8 004	8 163	9 546	9 806
TOTAL		46 602	46 859	47 309	47 166	48 562

- Dans le rapport 2021, le nombre d'enseignants à "Contrat D" (suppléance de longue durée) a été déplacé de la catégorie permanente à la catégorie temporaire afin de mieux refléter le statut d'emploi de ces travailleurs.

Nombre d'employés à temps plein et à temps partiel des services publics

AU 31 DÉC. 2022

En règle générale, il est prévu que les employés à temps plein des parties 1 et 2 travaillent 36,25 heures par semaine et ceux de la partie 3, 37,5 heures par semaine.

Les employés à temps partiel sont ceux embauchés pour travailler un nombre d'heures inférieur à l'horaire à temps plein prévu, mais plus du tiers du temps normalement exigé des personnes exécutant des tâches semblables. Le travail à temps partiel est privilégié lorsque les tâches peuvent être exécutées en moins de temps ou lorsqu'un employé en fait la demande à la direction.

Au 31 déc. 2022, les services publics du gouvernement provincial comptaient 33 280 employés à temps plein et de 15 282 employés à temps partiel.

Dans l'ensemble, au 31 déc. 2022, 69 pour cent des services publics travaillaient à temps plein et 31 pour cent, à temps partiel.

31 DÉC. 2018 -31 DÉC. 2022						
TYPE D'EMPLOI		2018	2019	2020	2021	2022
TEMPS PLEIN	PARTIE 1	8 982	8 903	8 944	8 900	9 390
	PARTIE 2	11 094	10 903	11 122	10 940	11 320
	PARTIE 3	12 054	12 200	12 398	12 253	12 570
	TOTAL TEMPS PLEIN	32 130	32 006	32 464	32 093	33 280
TEMPS PARTIEL	PARTIE 1	1 561	1 389	1 372	1 255	517
	PARTIE 2	6 711	7 291	7 382	7 356	7 978
	PARTIE 3	6 200	6 173	6 091	6 462	6 787
	TOTAL TEMPS PARTIEL	14 472	14 853	14 845	15 073	15 282
TOTAL		46 602	46 859	47 309	47 166	48 562

Nombre d'employés non syndiqués et syndiqués des services publics

AU 31 DÉC. 2022

Au 31 déc. 2022, les services publics comptaient 42 171 employés syndiqués (ceux visés par une convention collective) et 6 391 employés non syndiqués.

Au 31 déc. 2022, 87 pour cent de l'effectif des services publics était constitué par des employés syndiqués et 13 pour cent par des employés non syndiqués.

		31 DÉC. 2018 - 31 DÉC. 2022				
TYPE D'EMPLOI		2018	2019	2020	2021	2022
EMPLOYÉS SYNDIQUÉ	PARTIE 1	6 279	6 123	6 120	6 730	5 386
	PARTIE 2	17 598	17 970	18 278	18 053	19 053
	PARTIE 3	16 871	16 954	17 014	17 191	17 732
	TOTAL SYNDIQUÉ	40 748	41 047	41 412	41 974	42 171
EMPLOYÉS NON SYNDIQUÉ	PARTIE 1	4 264	4 169	4 196	3 425	4 521
	PARTIE 2	207	224	226	243	245
	PARTIE 3	1 383	1 419	1 475	1 524	1 625
	TOTAL NON SYNDIQUÉ	5 854	5 812	5 897	5 192	6 391
TOTAL		46 602	46 859	47 309	47 166	48 562



Répartition du service public selon le sexe

AU 31 DÉC. 2022

La population active totale du Nouveau-Brunswick est composée à 50 pour cent de femmes et à 50 pour cent d'hommes . Dans l'ensemble, la répartition selon le sexe pour les trois parties des services publics est ainsi : 74 pour cent sont des femmes et 26 pour cent sont des hommes.

Le tableau suivant montre le nombre de personnes employées par les services publics selon le sexe au 31 déc. 2022 dans les parties 1, 2 et 3. La répartition pour la partie 1 est presque égale, soit 53 pour cent de femmes et 47 pour cent d'hommes. Les parties 2 et 3 sont similaires à l'ensemble de la répartition selon le sexe pour les services publics (partie 2 : 75 pour cent sont des femmes et 25 pour cent sont des hommes; partie 3 : 83 pour cent sont des femmes et 17 pour cent sont des hommes).

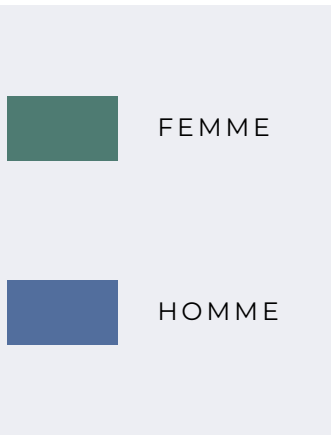
31 DÉC. 2022				
SEXE	PARTIE 1	PARTIE 2	PARTIE 3	TOTAL
FEMME	5 208	14 509	16 030	35 747
HOMME	4 699	4 789	3 327	12 815
TOTAL	9 907	19 298	19 357	48 562

Statistique Canada : [Tableau 17-10-0005-01 Estimations de la population au 1er juillet, par âge et sexe](#)



RÉPARTITION DU SERVICE PUBLIC SELON LE SEXE

GLOBAL



PARTIE 1



PARTIE 2



PARTIE 3



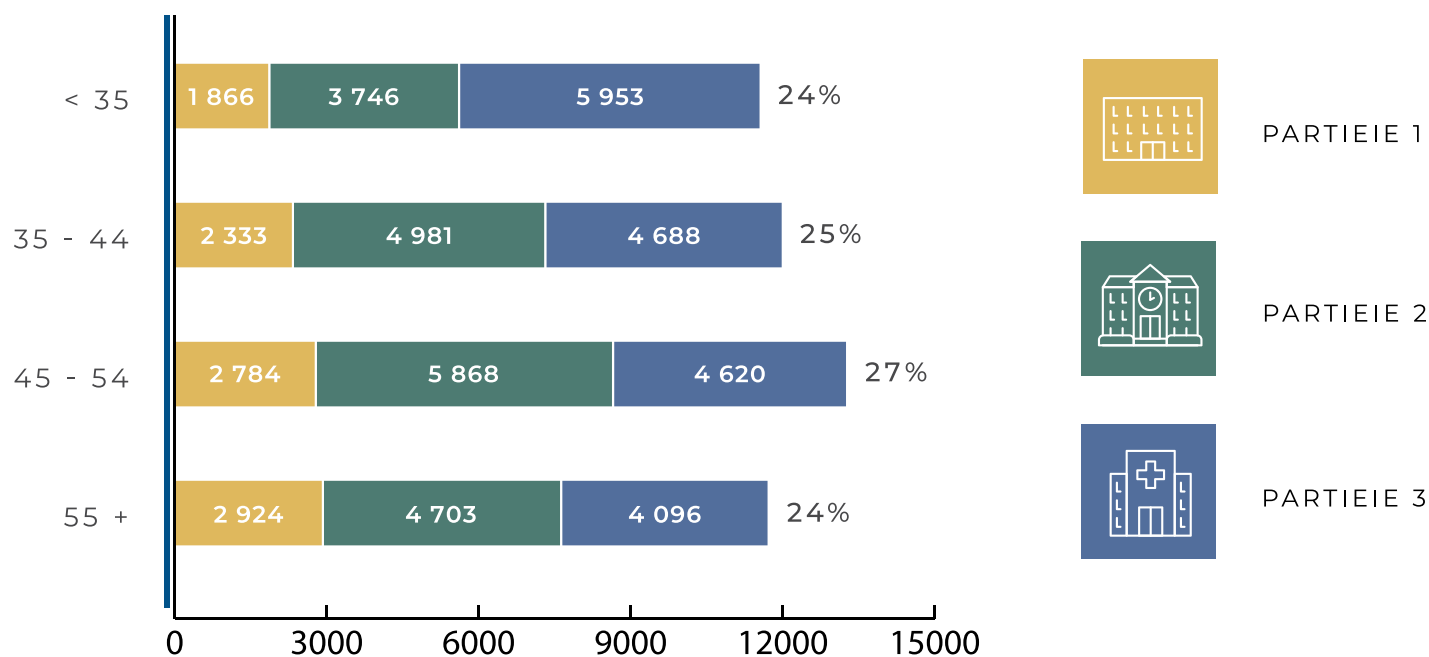
Répartition par âge des employés des services publics

AU 31 DÉC. 2022

La répartition par âge des employés des services publics est demeurée stable au cours des cinq dernières années. Au 31 déc. 2022, 24 pour cent des employés étaient âgés de 34 ans et moins, 25 pour cent, de 35 à 44 ans, 27 pour cent, de 45 à 54 ans et 24 pour cent, de 55 ans et plus.

31 DÉC. 2022				
ÂGE	PARTIE 1	PARTIE 2	PARTIE 3	TOTAL
< 35	1 866	3 746	5 953	11 565
35 - 44	2 333	4 981	4 688	12 002
45 - 54	2 784	5 868	4 620	13 272
55 +	2 924	4 703	4 096	11 723
TOTAL	9 907	19 298	19 357	48 562

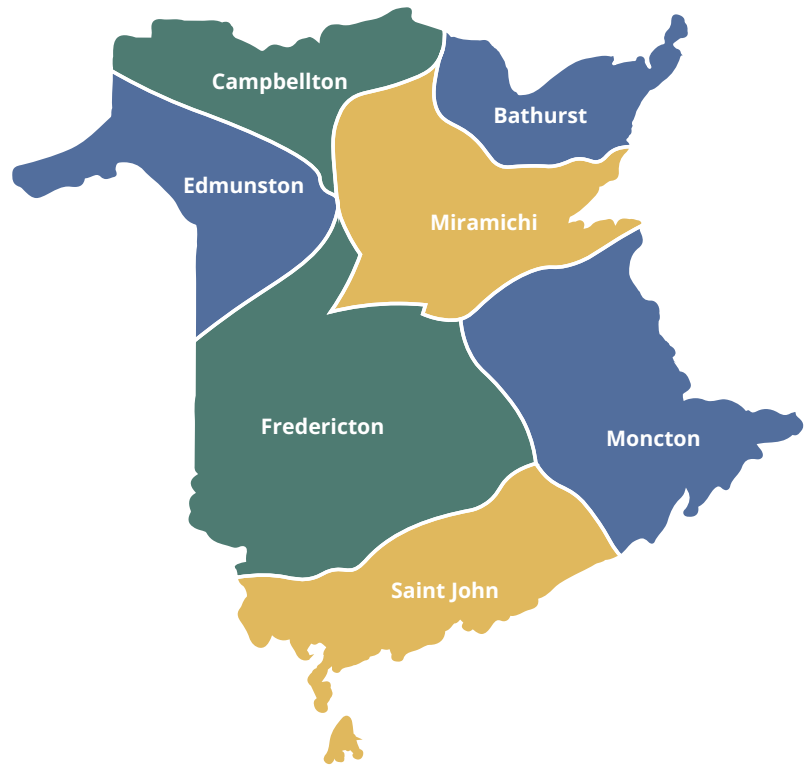
RÉPARTITION PAR ÂGE DES EMPLOYÉS DES SERVICES PUBLICS



Répartition régionale des fonctionnaires permanents et temporaires des services publics

AU 31 DÉC. 2022

La carte démontre la répartition géographique des effectifs des services publics. Même si la majorité des administrations centrales des ministères se situent dans la région de la capitale provinciale, soit Fredericton, la carte indique que seulement 27 pour cent des employés permanents et temporaires y travaillent, tandis que 73 pour cent se trouvent ailleurs dans la province.



EDMUNSTON

PARTIE 1	538
PARTIE 2	1 114
PARTIE 3	1 235

CAMBELLTON

PARTIE 1	330
PARTIE 2	1 478
PARTIE 3	1 127

BATHURST

PARTIE 1	685
PARTIE 2	1 071
PARTIE 3	1 895

MIRAMICHI

PARTIE 1	454
PARTIE 2	1 160
PARTIE 3	990

FREDERICTON

PARTIE 1	4 972
PARTIE 2	4 187
PARTIE 3	3 904

SAINT JOHN

PARTIE 1	1 542
PARTIE 2	4 362
PARTIE 3	4 758

MONCTON

PARTIE 1	1 386
PARTIE 2	5 926
PARTIE 3	5 448