

## RAPPORT SUR L'ACTIVITÉ GRIPPALE AU NOUVEAU-BRUNSWICK

Période du rapport : du 13 mars au 19 mars 2016 (semaine 11)

### Sommaire

#### Au Nouveau-Brunswick, la plupart des indicateurs de l'activité grippale sont demeurés élevés au cours de la semaine 11

##### Nouveau- Brunswick:

- Il y a eu 160 détections positives de la grippe durant la semaine 11. À ce jour, cette saison, un total de 505 détections positives de la grippe ont été signalées, 437 virus A (non sous-typé), 14 virus de la grippe B, 4 virus de la grippe A (H3) et 50 virus de la grippe A (H1N1)pdm09.
- Il y a eu 18 hospitalisations associées à la grippe durant la semaine 11. À ce jour, cette saison, un total de 93 hospitalisations associées à la grippe ont été signalées au Nouveau-Brunswick et 4 décès.
- Le taux de consultations pour syndrome grippal était 14,8 consultations sur 1000 visites, ce qui est en-dessous des taux prévus pour la semaine 11.
- Deux nouvelles éclosions de grippe ont été signalées, une dans un établissement de soins de longue durée et l'autre dans un hôpital.

##### Canada:

- L'activité grippale continue d'être typique de la saison de pointe. Toutefois, l'activité grippale a commencé à diminuer à travers le Canada.
- La proportion des cas de grippe confirmés en laboratoire a diminué, ce qui indique que le pic de la saison a peut-être eu lieu. Presque toutes les régions du Canada ont signalé un niveau d'activité sporadique ou localisé.
- Les adultes de 65 ans et plus représentaient la plus grande proportion des hospitalisations au cours de la semaine 11 et représentent maintenant la plus grande proportion des hospitalisations à ce jour cette saison.
- Les hospitalisations, les admissions aux soins intensifs et les décès chez la population pédiatrique continuent d'être supérieures aux niveaux saisonniers typiques.
- 3,596 détections positives de la grippe ont été signalées durant la semaine 11, et la proportion des tests positifs pour l'influenza était de 31%.
- Le taux de consultations pour le syndrome grippal était de 58,4 consultations sur 1000 visites pour la semaine 11. Le taux de consultation le plus élevé était chez les personnes âgées de 0 à 4 ans.
- 23 nouvelles éclosions de grippe confirmées en laboratoire ont été signalées: 17 dans des établissements de soins de longue durée, 2 dans des hôpitaux et 4 dans d'autres établissements. Également, 1 éclosion de syndrome grippal a été signalée dans une école.
- Caractérisation des souches grippales : Le laboratoire national de microbiologie a caractérisé 1246 virus de la grippe [149 A(H3N2), 775 A(H1N1) et 322 virus de la grippe B]. Tous les virus caractérisés étaient antigéniquement liés à leur souche du vaccin.

##### International :

##### Grippe saisonnière :

- À l'échelle mondiale, des niveaux élevés de l'activité grippale ont continué d'être signalés. Dans certains pays d'Europe du nord, les détections de la grippe B ont augmenté de plus en plus. En Amérique du nord, l'activité grippale a continué d'augmenter et l'activité des IRA ainsi que de pneumonie étaient au-dessus des seuils au Mexique. Dans les régions tempérées de l'Asie du nord, l'activité grippale était continue avec une augmentation des niveaux d'activité de la grippe B.

##### Virus respiratoires émergents : Aucune nouvelle mise à jour cette semaine

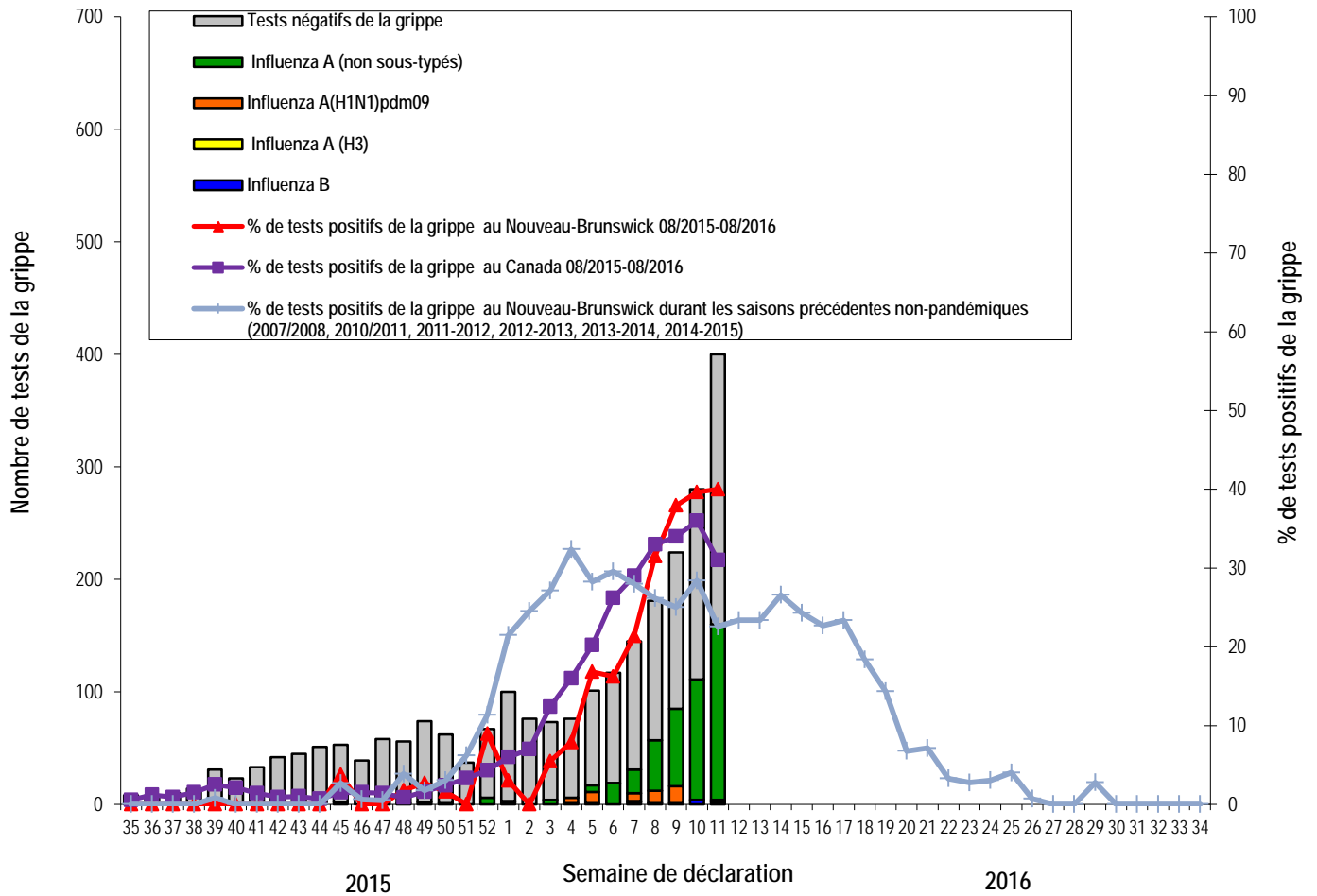
- MERS CoV:
  - WHO: [http://www.who.int/csr/disease/coronavirus\\_infections/en/](http://www.who.int/csr/disease/coronavirus_infections/en/)
  - CDC: <http://www.cdc.gov/coronavirus/mers/>
- Grippe aviaire:
  - WHO: [http://www.who.int/influenza/human\\_animal\\_interface/fr/](http://www.who.int/influenza/human_animal_interface/fr/)

#### 1) Données provenant du laboratoire<sup>1</sup>

- La plupart des indicateurs de l'activité grippale sont demeurés élevés au cours de la semaine 11.
- 160 détections de la grippe ont été signalées durant la semaine 11.
- Depuis le début de la saison, 505 détections positives de la grippe ont été signalées, 14 virus de la grippe B, 437 virus de la grippe A (non sous-typé), 4 virus de la grippe A (H3) et 50 virus de la grippe A (H1N1)pdm09.

<sup>1</sup> Les échantillons de surveillance sont soumis par les praticiens recrutés par le Réseau des praticiens sentinelles de l'influenza du Nouveau-Brunswick (RPSI-NB). Ce réseau est composé de sites en salles d'urgence, en médecine familiale, dans les Premières Nations, dans un foyer de soins, dans les universités, et dans les centres de santé communautaire. Les spécimens diagnostiques sont soumis par les médecins en milieu hospitalier et communautaire. Les données de laboratoire relatives à l'influenza comprennent les résultats provenant de spécimens diagnostiques ainsi que de surveillance. Tous les échantillons sont analysés au moyen d'une épreuve de PCR, qui consiste en une méthode rapide de détection conçue pour la détection de toutes les variantes connues de l'influenza A et B. Tous les cas confirmés en laboratoire sont signalés pour la semaine durant laquelle la confirmation du laboratoire est obtenue.

Figure 1 : Nombre et pourcentage de spécimens positifs de grippe au Nouveau-Brunswick par semaine, jusqu'au 19 mars 2016 (source des données : résultats du laboratoire Georges-Dumont).



Note: La plupart des spécimens Influenza A (non sous-typés) sont de la souche prédominante.

Tableau 1 : Résultats de tests positifs d'influenza, par région sanitaire, au Nouveau-Brunswick, pour la semaine de rapport, cumulatif pour la saison courante et la saison précédente. (source des données : résultats du laboratoire G. Dumont jusqu'au 19 mars 2016)

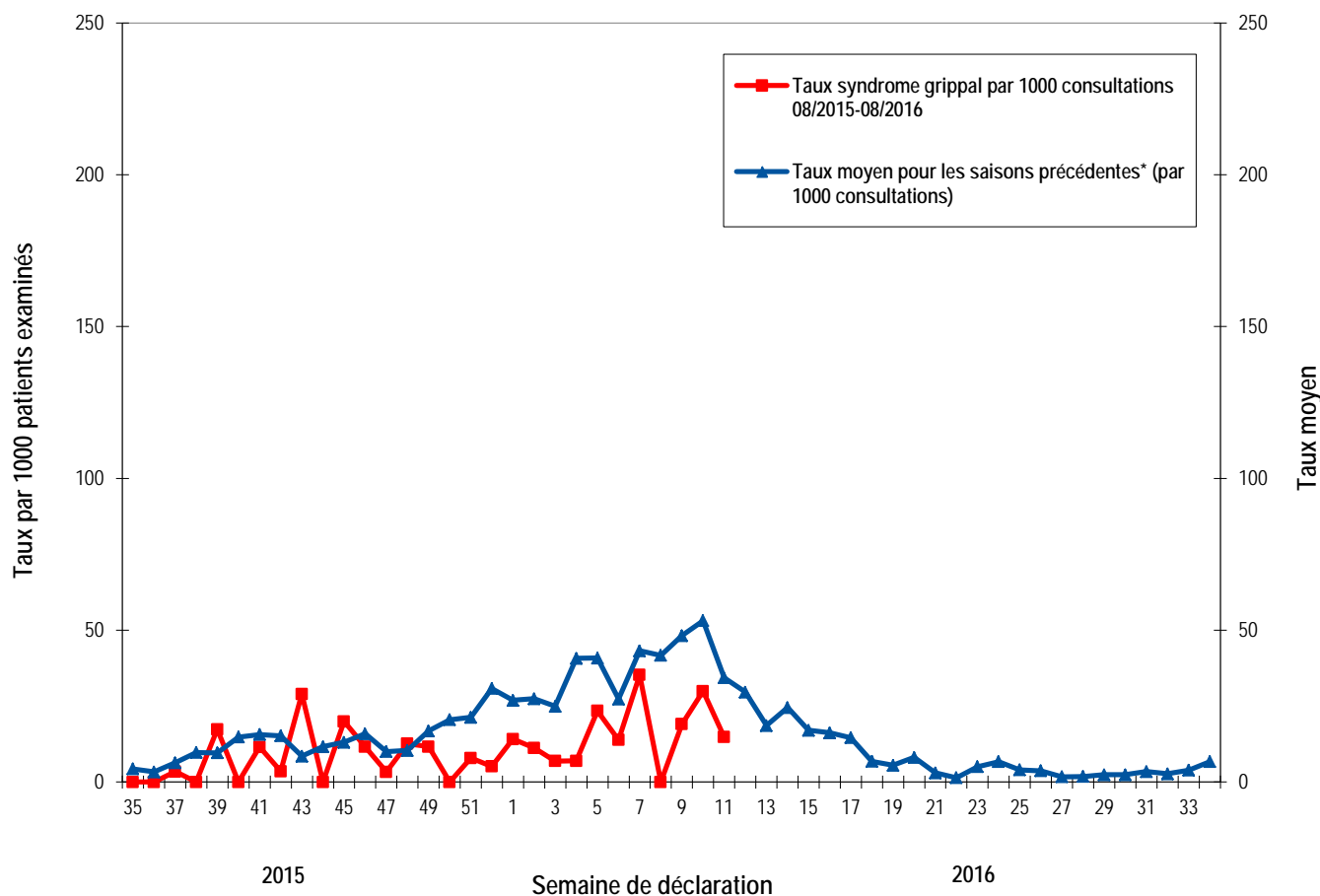
Zone	Période du rapport: Mars/13/2016–Mars/19/2016						Cumulatif: (saison 2015-2016) Août/30/2015 –Mars/19/2016					Cumulatif: (saison 2014-2015) août/24/2014 – août/29/2015				
	Niveau d'activité grippale <sup>2</sup>	A				B	A				B	A				B
		A(H3)	(H1N1) pdm09	Non sous- typé/ Autres	Total A	Total	A(H3)	(H1N1) pdm09	Non sous- typé/ Autres	Total A	Total	A(H3)	(H1N1) pdm09	Non sous- typé/ Autres	Total A	Total
Zone 1	Activité localisée	1	1	105	107	0	1	23	272	296	12	88	0	353	441	280
Zone 2	Activité sporadique	0	0	12	12	0	0	4	41	45	0	19	0	69	88	58
Zone 3	Activité sporadique	0	0	5	5	1	0	5	18	23	1	19	0	69	88	55
Zone 4	Activité sporadique	0	0	13	13	0	0	4	35	39	0	56	0	31	87	27
Zone 5	Aucune activité	0	0	0	0	0	0	1	2	3	0	8	0	14	22	2
Zone 6	Activité sporadique	0	0	19	19	1	3	12	56	71	1	81	0	95	176	29
Zone 7	Activité sporadique	0	0	2	2	0	0	1	13	14	0	12	0	24	36	19
<b>Total N.-B.</b>		<b>1</b>	<b>1</b>	<b>156</b>	<b>158</b>	<b>2</b>	<b>4</b>	<b>50</b>	<b>437</b>	<b>491</b>	<b>14</b>	<b>283</b>	<b>0</b>	<b>655</b>	<b>938</b>	<b>470</b>

<sup>2</sup> Définition des niveaux d'activité grippale: <http://canadiensensante.gc.ca/diseases-conditions-maladies-affections/disease-maladie/flu-grippe/surveillance/season-definitions-saison-fra.php>

## 2) Taux de consultation pour le syndrome grippal (SG)<sup>3</sup>

- Au cours de la semaine 11, le taux de consultations pour le syndrome grippal était 14,8 consultations sur 1000 visites, ce qui est en-dessous des taux prévus pour la semaine 11.
- Au cours de la semaine 11, le taux de participation des sentinelles était de 39%, pour les médecins contribuant au programme national de surveillance de l'influenza « FluWatch » et pour le réseau des praticiens sentinelles de l'influenza du Nouveau-Brunswick (RPSI-NB).

**Figure 2 :** Taux de consultation pour le syndrome grippal (SG) au Nouveau-Brunswick, par semaine de déclaration, saison 2015/16 comparée aux saisons précédentes\*.



\* Le taux moyen fut calculé à partir des données des saisons 1996/97 à 2014/15 et excluant la saison pandémique (2009-2010).

<sup>3</sup> Un total de 28 sites de praticiens (16 médecins contribuant au programme national de surveillance de l'influenza « FluWatch » et 12 sites provenant du RPSI-NB) ont été recrutés pour la saison 2015/2016 afin de signaler le nombre de patients présentant un SG par rapport au nombre total de consultations de patients durant une journée, et ce, une fois par semaine.

### 3) Syndrôme grippal (SG) et données relatives aux éclosions confirmées par le laboratoire :

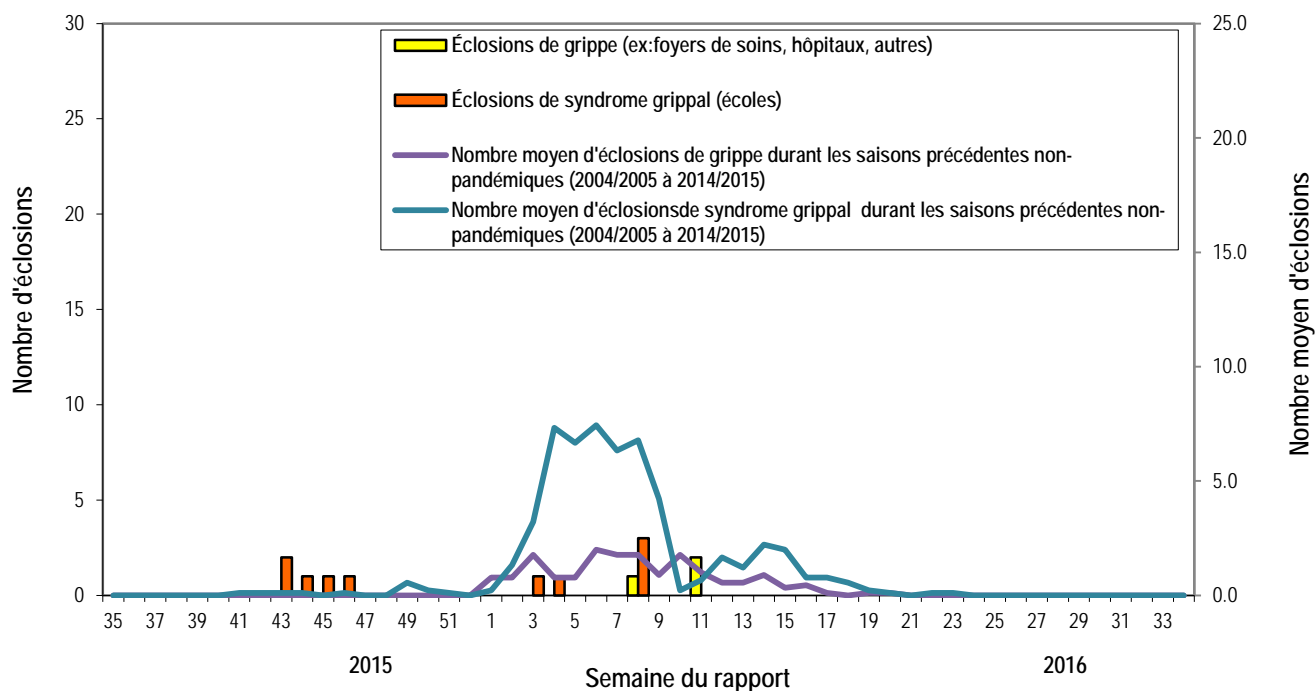
Tableau 2 : Activité grippale/éclosions dans les foyers de soins et écoles du Nouveau-Brunswick pour la période du rapport, pour la saison courante et la saison précédente.

	Période du rapport: Mars/13/2016–Mars/19/2016			Nombre cumulatif d'éclosions saison 2015-2016	Nombre cumulatif d'éclosions saison 2014-2015
	Nombre d'éclosions confirmées en laboratoire dans les foyers de soins*	Écoles signalant des éclosions de SG**	Nombre d'éclosions confirmées en laboratoire dans d'autres établissements*		
Zone 1	1 sur 13	0 sur 74	1	5	14
Zone 2	0 sur 15	0 sur 81	0	1	15
Zone 3	0 sur 14	0 sur 95	0	0	12
Zone 4	0 sur 6	0 sur 22	0	0	6
Zone 5	0 sur 2	0 sur 18	0	0	4
Zone 6	0 sur 9	0 sur 35	0	3	5
Zone 7	0 sur 4	0 sur 27	0	4	8
Total N.-B.	1 sur 63	0 sur 352	1	13	64

\*Au moins deux cas de SG en sept jours et au moins un cas d'influenza confirmé en laboratoire. Les éclosions sont signalées pour la semaine où l'on obtient une confirmation par le laboratoire.

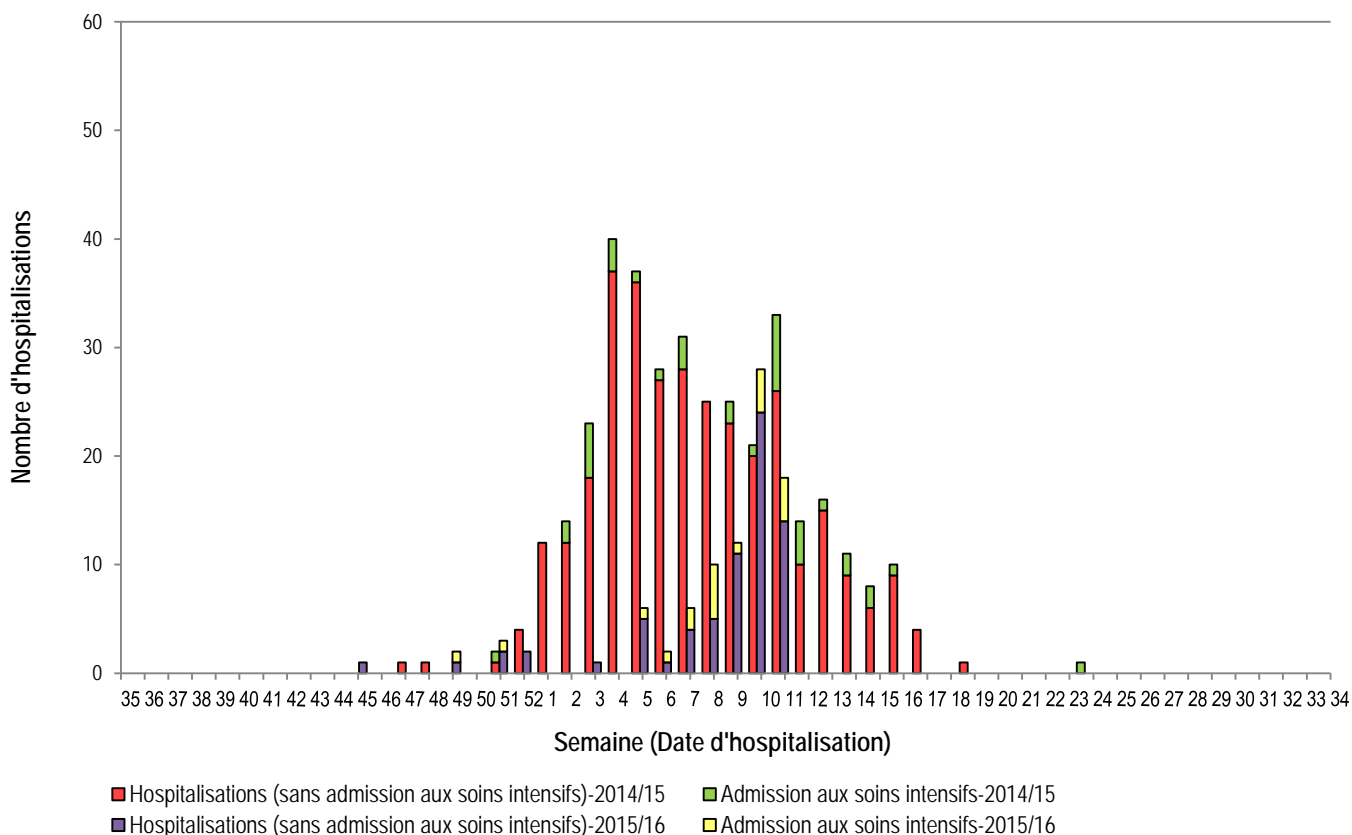
\*\*Un taux d'absentéisme de plus de 10 % et ce, apparemment attribuable au SG.

Figure 3 : Nombre d'éclosions de grippe (foyers de soins, hôpitaux et autres établissements) et d'éclosions de syndrome grippal (écoles) déclarées à la Santé publique au Nouveau-Brunswick, par semaine de rapport, saison 2015/16.



#### 4) Surveillance<sup>4</sup> des hospitalisations<sup>5</sup> et décès<sup>6</sup> associés à la grippe :

Figure 4: Hospitalisations et admissions aux soins intensifs associées à la grippe au Nouveau-Brunswick, par semaine d'hospitalisation, pour la saison courante et la saison précédente.\*



\*Ceux qui ont été hospitalisés 15 jours ou plus avant la date de confirmation de laboratoire ont été exclus du graphique.

\*\*Quatre décès ont été signalés jusqu'à maintenant dans la saison 2015-2016.

Programme national de surveillance de l'influenza (FluWatch) – Pour un complément d'information sur l'activité grippale au Canada et dans le monde, consultez le site Web de l'Agence de santé publique du Canada à : <http://www.phac-aspc.gc.ca/fluwatch/index-fra.php>

#### Autres liens :

Mondial: [http://www.who.int/influenza/surveillance\\_monitoring/updates/latest\\_update\\_GIP\\_surveillance/en/index.html](http://www.who.int/influenza/surveillance_monitoring/updates/latest_update_GIP_surveillance/en/index.html)

Europe: [http://www.ecdc.europa.eu/en/healthtopics/seasonal\\_influenza/epidemiological\\_data/Pages/Weekly\\_Influenza\\_Surveillance\\_Overview.aspx](http://www.ecdc.europa.eu/en/healthtopics/seasonal_influenza/epidemiological_data/Pages/Weekly_Influenza_Surveillance_Overview.aspx)

PAHO: [http://new.paho.org/hq/index.php?option=com\\_content&task=blogcategory&id=805&Itemid=569](http://new.paho.org/hq/index.php?option=com_content&task=blogcategory&id=805&Itemid=569)

Australie: <http://www.health.gov.au/internet/main/publishing.nsf/Content/cda-surveil-ozflu-flucurr.htm>

Nouvelle- Zélande: [http://www.surv.esr.cri.nz/virology/influenza\\_weekly\\_update.php](http://www.surv.esr.cri.nz/virology/influenza_weekly_update.php)

Argentine: <http://www.msal.gov.ar/>

Afrique du sud: <http://www.nicd.ac.za/>

États-Unis: [www.cdc.gov/flu/weekly/](http://www.cdc.gov/flu/weekly/)

Préparé par l'Unité de contrôle des maladies transmissibles, Bureau du médecin-hygiéniste en chef, tél.506-444-3044

<sup>4</sup> Au début de janvier 2014, le bureau du médecin-hygiéniste en chef a mis en œuvre un nouveau système provincial de surveillance en collaboration avec les régions régionales de la santé afin de surveiller les hospitalisations associées à la grippe, les admissions aux soins intensifs et les décès.

<sup>5</sup> Les hospitalisations (y compris les admissions aux soins intensifs) sont associées à la grippe, ils peuvent ou non être dû à la grippe.

<sup>6</sup> Les décès sont associés à la grippe, la grippe peut être ou non la cause directe de la mort.