

RAPPORT SUR L'ACTIVITÉ GRIPPALE AU NOUVEAU-BRUNSWICK

Période du rapport : du 2 mars au 8 mars 2014 (semaine 10)

Sommaire

Au Nouveau-Brunswick, l'activité grippale était faible durant la semaine 10

Nouveau- Brunswick:

- Il y a eu 21 détections positives de la grippe durant la semaine 10, 1 est un virus de la grippe A (H1N1)pdm09, 14 sont des virus A (non sous-typé) et 6 sont des virus B.
- Le taux de consultations pour le syndrome grippal a diminué et se situait en-dessous des taux prévus pour ce temps de l'année.
- Aucune éclosion de grippe ou de syndrome grippal n'a été signalée.

Canada:

- Au cours de la semaine 10, l'activité grippale continue de diminuer globalement au Canada, et correspond à l'activité au cours des saisons grippales précédentes à la même période.
- Le virus de la grippe A (H1N1) reste le virus grippal le plus courant cette saison, touchant une plus grande proportion d'adultes âgés de 20 à 64 ans par rapport à la saison précédente. La circulation du virus de la grippe B a continué d'augmenter au cours des dernières semaines, entraînant une augmentation des hospitalisations chez les enfants et adultes.
- 752 détections positives de la grippe ont été signalées durant la semaine 10 et la proportion des tests positifs pour l'influenza était de 12,5%.
- Le taux de consultations pour le syndrome grippal a augmenté et se situait dans les taux prévus pour la semaine 10.
- Cinq nouvelles éclosions de grippe ont été signalées : toutes dans des établissements de soins de longue durée. Également, 2 éclosions de syndrome grippal ont été signalées dans des écoles.

International :

- Infection humaine avec une grippe aviaire : En date du 13 mars 2014, un total de 388 cas confirmés d'infection humaine par un virus de la grippe aviaire A(H7N9) ont été rapportés en Chine (également au Taiwan, à Hong Kong et en Malaisie) dont 121 décès. Après l'émergence initiale de ce virus en février 2013, un premier pic de cas humains a eu lieu en mars/avril 2013. Une période estivale de repos a été suivie par des cas sporadiques à l'automne 2013, mais, plus récemment, une deuxième vague est devenue évidente avec plus de 253 nouveaux cas de grippe humaine H7N9 signalés depuis octobre 2013. La plupart a été atteint de maladie aiguë grave, progressant rapidement à une pneumonie grave. La plupart des cas humains ont signalé une exposition à des volailles ou des marchés de volailles vivantes. Il n'y a aucune preuve de transmission humaine continue.
- MERS-CoV : Depuis avril 2012, 189 infections humaines par le virus MERS-CoV ont été signalées, en Arabie saoudite, au Qatar, en Jordanie, au Royaume-Uni, aux Émirats Arabes unis, en Oman, au Kuwait, en France, en Allemagne, en Tunisie et en Italie. Parmi les 189 cas, 82 cas étaient mortels. L'apparition des premiers symptômes était d'avril 2012 jusqu'en mars 2014.
- Nouveau virus de la grippe A :
 - Depuis l'été 2013, les États-Unis ont signalé 21 nouveaux cas d'infection humaine avec des variantes du virus de la grippe A (19 H3N2v et 2 H1N1v) provenant de l'Illinois, l'Indiana, l'Ohio, le Michigan, l'Arkansas et l'Iowa. Aucune transmission interhumaine n'a été identifiée. Tous les cas ont signalé un contact étroit avec des porcs.
 - La Chine a signalé 3 cas humains de grippe A d'origine aviaire (H10N8) durant les derniers mois (avec exposition à un marché de volaille vivante) et 2 décès. Bien que l'infection humaine avec d'autres sous-types H10, notamment H10N7, a été indiquée précédemment, ce sont les premiers cas d'infection humaine de H10N8.

1) Données provenant du laboratoire¹

- Une légère augmentation des détections positives de grippe B comparativement aux dernières semaines.
- 21 détections positives de la grippe ont été signalées au cours de cette période de rapport.
- Depuis le début de la saison, 1338 détections positives de la grippe ont été signalées, 439 virus de la grippe A (H1N1)pdm09, 1 virus de la grippe A (H3), 877 virus de la grippe A (non sous-typé) et 21 virus de la grippe B.

¹ Les échantillons de surveillance sont soumis par les praticiens recrutés par le Réseau des praticiens sentinelles de l'influenza du Nouveau-Brunswick (RPSI-NB). Ce réseau est composé de 8 sites en salles d'urgence, 3 sites en médecine familiale, 2 sites en Premières Nations, 1 site dans un foyer de soins, 3 sites dans les universités, et 8 sites dans les centres de santé communautaire. Les spécimens diagnostiques sont soumis par les médecins en milieu hospitalier et communautaire. Les données de laboratoire relatives à l'influenza comprennent les résultats provenant de spécimens diagnostiques ainsi que de surveillance. Tous les échantillons sont analysés au moyen d'une épreuve de PCR, qui consiste en une méthode rapide de détection conçue pour la détection de toutes les variantes connues de l'influenza A et B. Tous les cas confirmés en laboratoire sont signalés pour la semaine durant laquelle la confirmation du laboratoire est obtenue.

Figure 1 : Nombre et pourcentage de spécimens positifs de grippe au Nouveau-Brunswick par semaine, jusqu'au 8 mars 2014 (source des données : résultats du laboratoire Georges-Dumont).

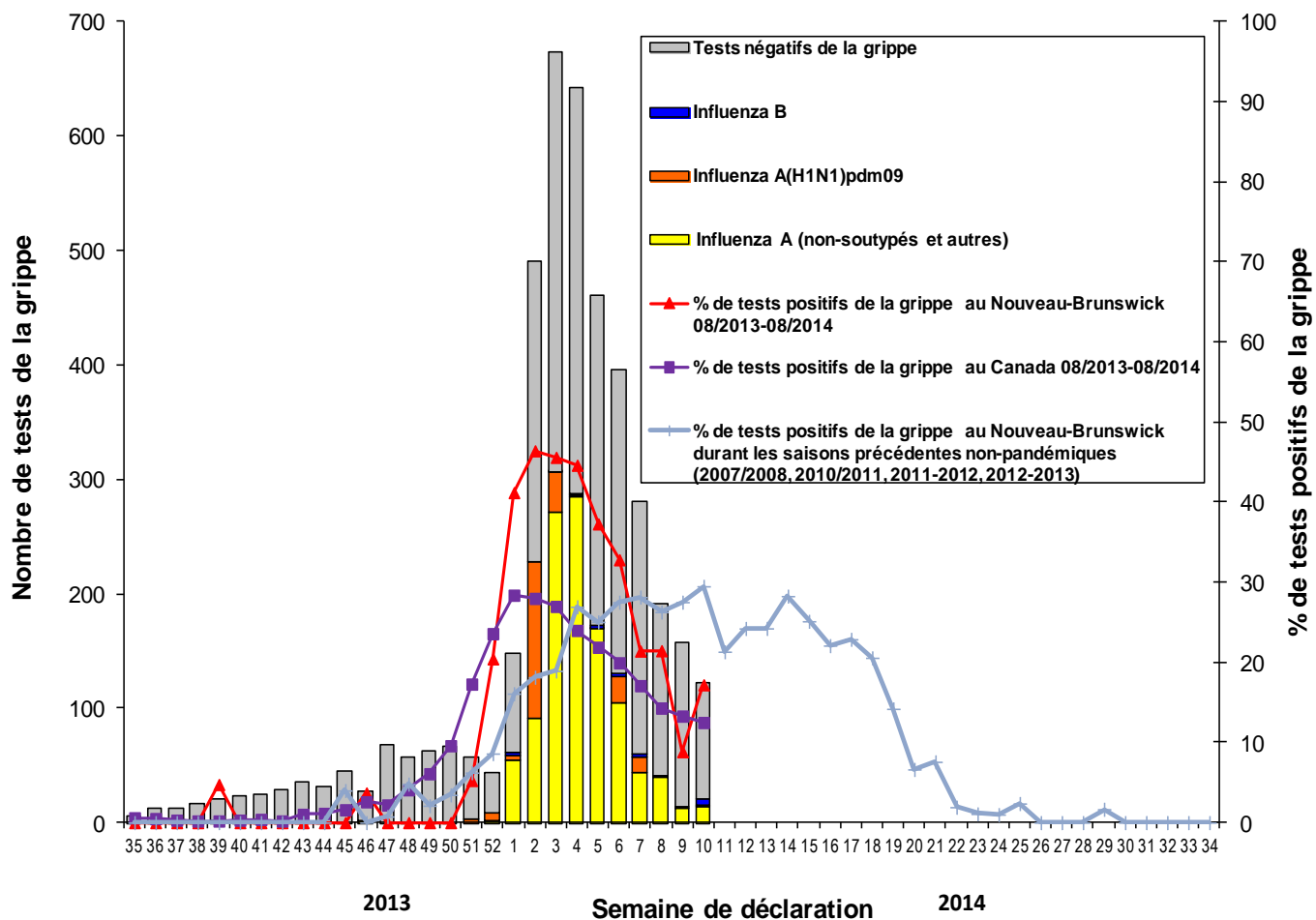


Tableau 1 : Résultats de tests positifs d'influenza, par région sanitaire, au Nouveau-Brunswick jusqu'au 8 mars 2014 (source des données : résultats du laboratoire G. Dumont)

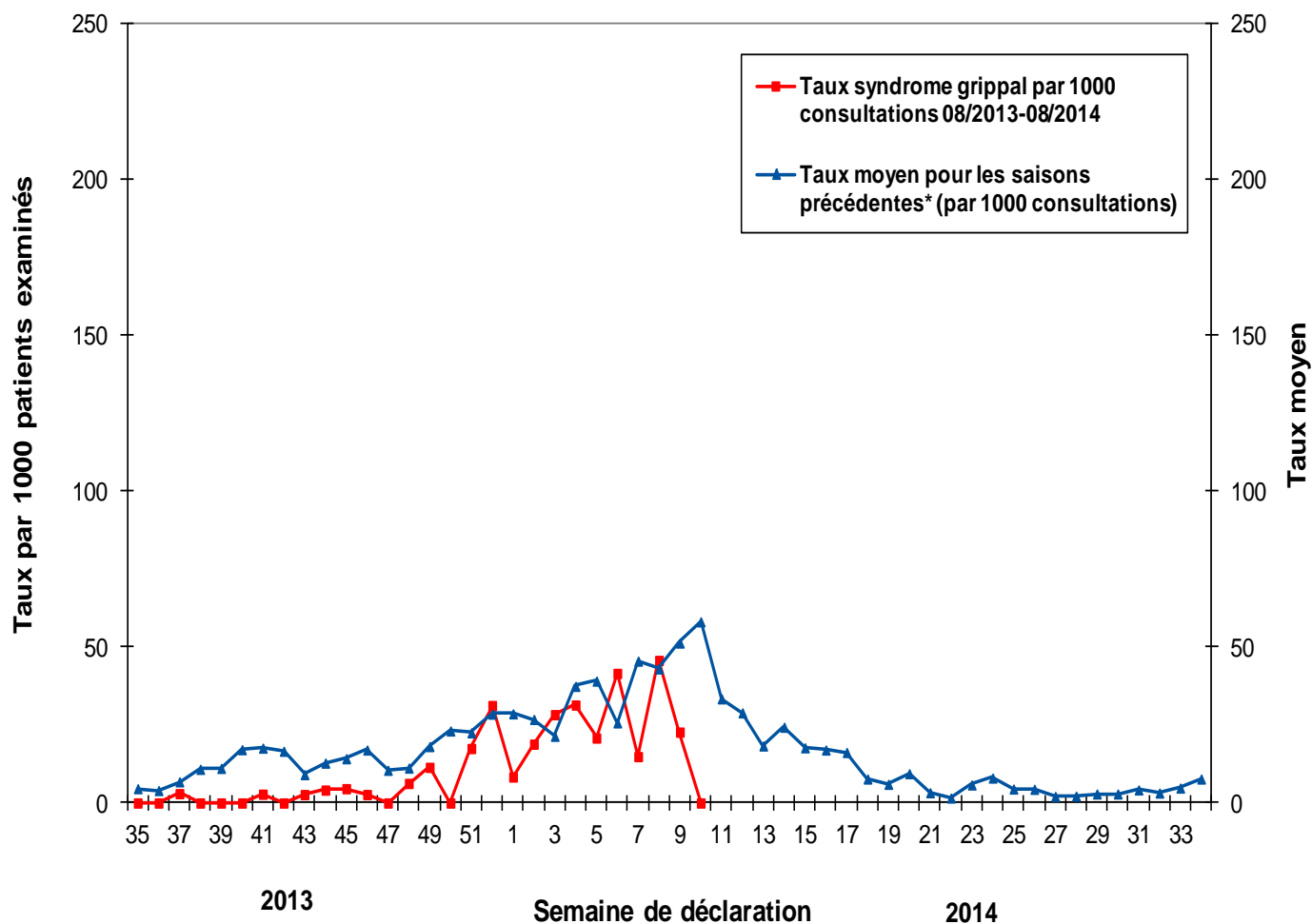
Région	Niveau d'activité grippale ²	Période du rapport: Mars./02/2014–Mars/08/2014						Cumulatif: (saison 2013-2014) août/25/2013 –mars/08/2014						Cumulatif: (saison 2012-2013) août/26/2012 – août/24/2013			
		A				B	Total	A				B	Total	A		B	Total
		A(H1)	A(H3)	(H1N1) pdm09	Non sous-typé	A(H1)		A(H3)	(H1N1) pdm09	Non sous-typé	Non-(H1N1) pdm09	(H1N1) pdm09					
Région 1	Activité sporadique	0	0	0	4	3	7	0	1	204	438	4	647	527	13	18	558
Région 2	Activité sporadique	0	0	1	7	0	8	0	0	86	219	0	305	211	3	8	222
Région 3	Activité sporadique	0	0	0	2	0	2	0	0	41	80	1	122	85	9	1	95
Région 4	Activité sporadique	0	0	0	0	2	2	0	0	52	61	7	120	168	5	3	176
Région 5	Aucune activité	0	0	0	0	0	0	0	0	10	21	4	35	20	1	7	28
Région 6	Activité sporadique	0	0	0	1	1	2	0	0	42	48	4	94	252	5	50	307
Région 7	Aucune activité	0	0	0	0	0	0	0	0	4	10	1	15	89	2	11	102
Total N.-B.		0	0	1	14	6	21	0	1	439	877	21	1338	1352	38	98	1488

² Définition des niveaux d'activité grippale: <http://www.phac-aspc.gc.ca/fluwatch/13-14/def13-14-fra.php>

2) Taux de consultation pour le syndrome grippal (SG)³

- Au cours de la semaine 10, le taux de consultations pour le syndrome grippal était 0,0 consultations par 1,000 visites, et se situe en-dessous des taux prévus pour ce temps de l'année.
- Au cours de la semaine 10, le taux de participation des sentinelles était de 38% pour les médecins contribuant au programme national de surveillance de l'influenza « FluWatch » et pour le réseau des praticiens sentinelles de l'influenza du Nouveau-Brunswick (RPSI-NB).

Figure 2 : Taux de consultation pour le syndrome grippal (SG) au Nouveau-Brunswick, par semaine de déclaration, saison 2013/14 comparée aux saisons précédentes*.



* Le taux moyen fut calculé à partir des données des saisons 1996/97 à 2012/13 et excluant la saison pandémique (2009-2010).

³ Un total de 34 sites de praticiens (19 médecins contribuant au programme national de surveillance de l'influenza « FluWatch » et 15 sites provenant du RPSI-NB) ont été recrutés pour la saison 2013/2014 afin de signaler le nombre de patients présentant un SG par rapport au nombre total de consultations de patients durant une journée, et ce, une fois par semaine.

3) Syndrôme grippal (SG) et données relatives aux éclosions confirmées par le laboratoire :

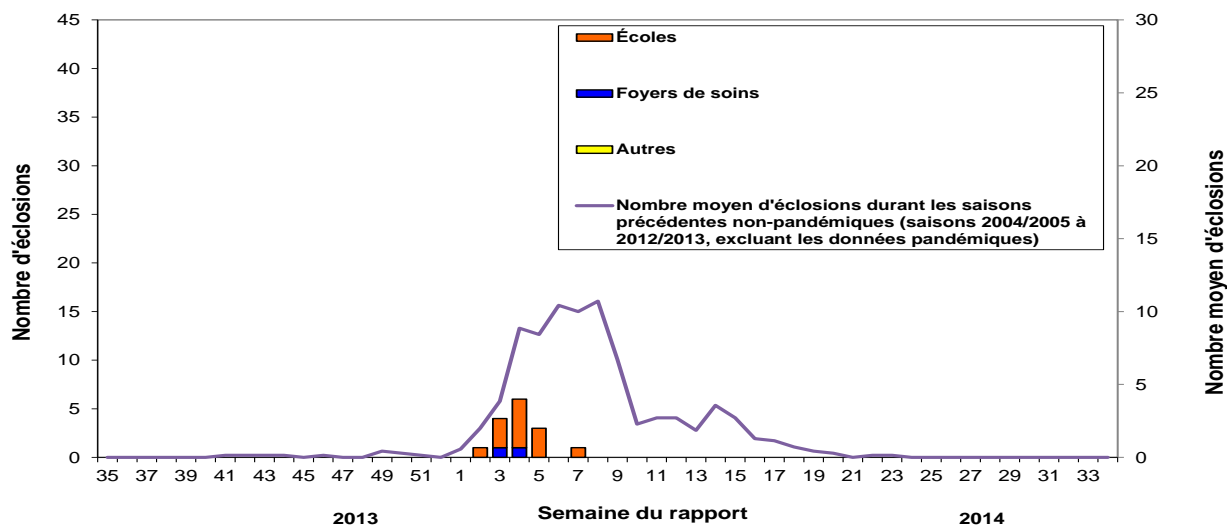
Tableau 2 : Activité grippale/éclosions dans les foyers de soins et écoles du Nouveau-Brunswick pour la période du rapport, pour la saison courante et la saison précédente.

	Période du rapport: mars./02/2014–mars/08/2014			Nombre cumulatif d'éclosions saison 2013-2014	Nombre cumulatif d'éclosions saison 2012-2013
	Nombre d'éclosions confirmées en laboratoire dans les foyers de soins*	Écoles signalant des éclosions de SG**	Nombre d'éclosions confirmées en laboratoire dans d'autres établissements*		
Région 1	0 sur 13	0 sur 74	0	3	15
Région 2	0 sur 15	0 sur 81	0	2	38
Région 3	0 sur 14	0 sur 95	0	3	20
Région 4	0 sur 6	0 sur 22	0	1	2
Région 5	0 sur 2	0 sur 18	0	0	6
Région 6	0 sur 9	0 sur 35	0	3	23
Région 7	0 sur 4	0 sur 27	0	2	10
Total N.-B.	0 sur 63	0 sur 352	0	14	114

*Au moins deux cas de SG en sept jours et au moins un cas d'influenza confirmé en laboratoire. Les éclosions sont signalées pour la semaine où l'on obtient une confirmation par le laboratoire.

**Un taux d'absentéisme de plus de 10 % (ou un taux d'absentéisme étant plus élevé (i.e. 5-10%) que les niveaux de base attendus déterminé par les écoles ou les autorités de santé publique) et ce, apparemment attribuable au SG.

Figure 3 : Nombre d'éclosions d'influenza dans les foyers de soins¹ et d'éclosions de syndrome grippal dans les écoles² déclarées à la Santé publique au Nouveau-Brunswick, par semaine de rapport, saison 2013/14.



¹ Le programme national de surveillance de l'influenza "FluWatch" définit une éclosion dans un foyer de soins comme deux cas ou plus de syndrome grippal sur une période de 7 jours comprenant ou moins un cas confirmé en laboratoire.
² Le programme national de surveillance de l'influenza "FluWatch" définit une éclosion de syndrome grippal dans une école comme un taux d'absentéisme de plus de 10% (ou un taux d'absentéisme étant plus élevé (i.e. >5-10%) que les niveaux de base attendus déterminé par les écoles ou par les autorités de santé publique) et ce, apparemment attribuable au syndrome grippal.

Programme national de surveillance de l'influenza (FluWatch) – Pour un complément d'information sur l'activité grippale au Canada et dans le monde, consultez le site Web de l'Agence de santé publique du Canada à : <http://www.phac-aspc.gc.ca/fluwatch/index-fra.php>

Autres liens :

Mondial- http://www.who.int/influenza/surveillance_monitoring/updates/latest_update_GIP_surveillance/en/index.html

Europe: http://www.euroflu.org/cgi-files/bulletin_v2.cgi et

http://www.ecdc.europa.eu/en/healthtopics/seasonal_influenza/epidemiological_data/Pages/Weekly_Influenza_Surveillance_Overview.aspx

PAHO: http://new.paho.org/hq/index.php?option=com_content&task=blogcategory&id=805&Itemid=569

Australie: <http://www.health.gov.au/internet/main/publishing.nsf/Content/cda-surveil-ozflu-flucurr.htm>

Nouvelle- Zélande: http://www.surv.esr.cri.nz/virology/influenza_weekly_update.php

Argentine: <http://www.msal.gov.ar/>

Afrique du sud: <http://www.nicd.ac.za/>

États-Unis: www.cdc.gov/flu/weekly/

Préparé par l'Unité de contrôle des maladies transmissibles
Bureau du médecin hygiéniste en chef, tél. : 506-444-3044