

# **RAPPORT SUR L'ACTIVITÉ GRIPPALE AU NOUVEAU-BRUNSWICK**

Période du rapport : du 31 octobre au 6 novembre 2010 (semaine 44)

## **Sommaire**

### **Faible niveau d'activité grippale et aucune détection positive du virus de la grippe au Nouveau-Brunswick.**

Durant la semaine 44, la vente d'antiviraux ainsi que la vente au détail des médicaments pour les maladies respiratoires est demeurée stable au Nouveau-Brunswick. Le taux de consultations du syndrome grippal a augmenté légèrement durant la semaine 44 comparativement à la semaine précédente mais se trouve dans les taux prévus pour ce temps de l'année. Il n'existe aucune indication de détections positives du virus de la grippe jusqu'à présent cette saison au Nouveau-Brunswick, cependant une éclosion de syndrome grippal a été signalée durant la semaine 44.

Toutefois, au Canada, le taux de consultations du syndrome grippal durant la semaine 44 était similaire aux niveaux observés au cours des dernières semaines (légèrement au-dessous des valeurs saisonnières attendues) et un plateau a été observé dans les ventes d'antiviraux. La proportion de tests positifs de la grippe a augmenté légèrement comparativement aux dernières semaines mais était supérieur à celle habituellement rencontrée durant ce temps de l'année. Des 22 spécimens positifs d'influenza qui ont été signalés durant la semaine 44, 12 spécimens ont été signalés comme influenza A/H3N2 (BC, SK, ON & QC) et dix spécimens ont été signalés comme le virus influenza A non sous-typés (SK, ON et QC). Pendant cette période, il y a eu peu d'autres détections respiratoires positives comme le parainfluenza, l'adénovirus, le virus respiratoire syncytial et le pneumovirus humain.

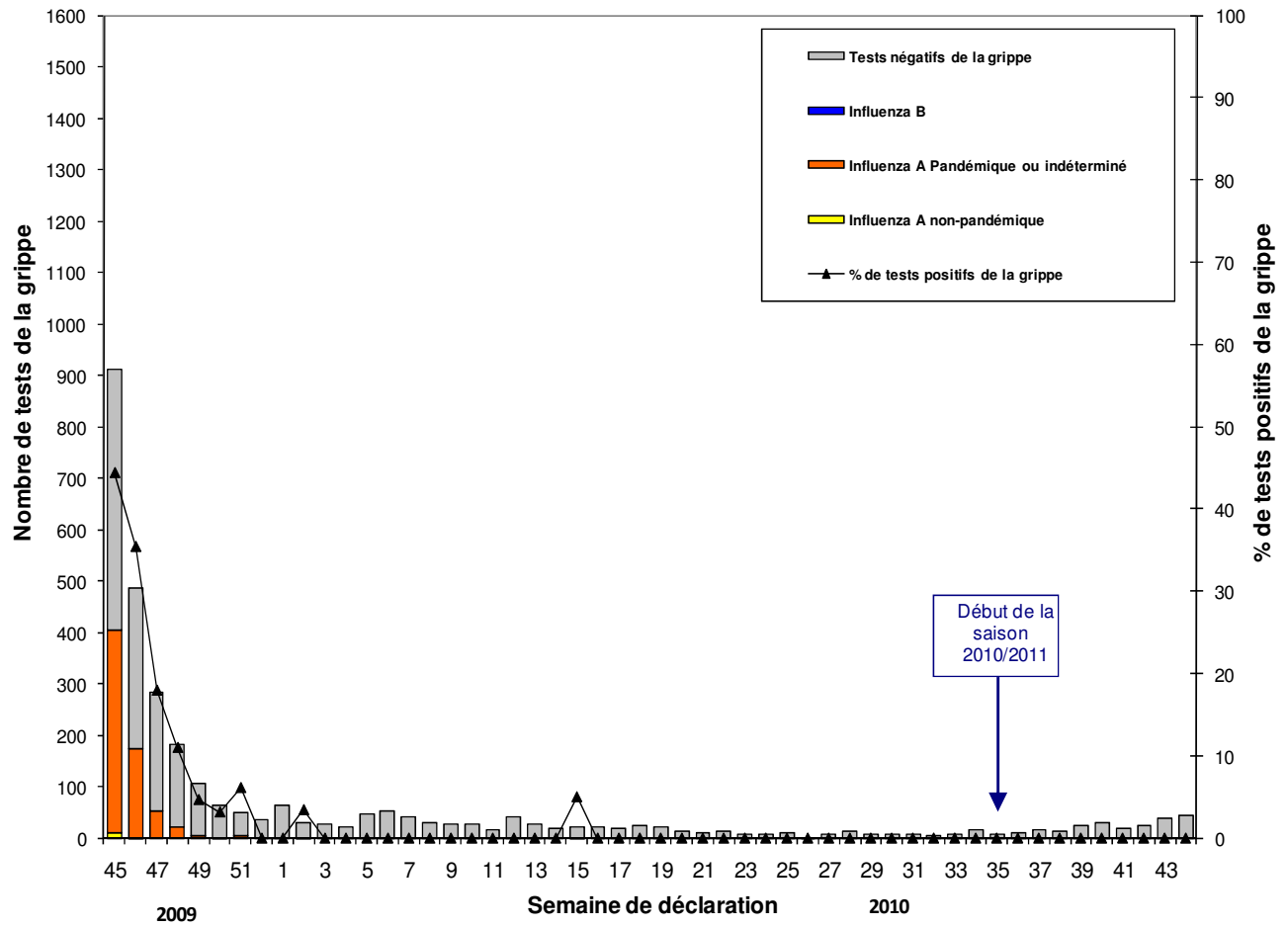
À l'échelle mondiale, l'activité grippale globale est demeurée faible, sauf dans certaines parties des tropiques, plus particulièrement dans le sud-est de l'Asie mais moins importante dans les zones tropicales des Amériques. Le virus saisonnier d'influenza A (H3N2) continue d'être la souche prédominante en circulation à travers le monde, cependant, dans plusieurs pays, il y a eu une co-circulation du virus de la grippe saisonnière B et dans une moindre mesure le virus pandémique influenza A (H1N1).

### **1) Données provenant du laboratoire**

Les échantillons de surveillance sont soumis par les praticiens recrutés par le Réseau des praticiens sentinelles de l'influenza du Nouveau-Brunswick (RPSI-NB). Ce réseau est composé de 1 site en soins d'urgence, 8 sites en salles d'urgence, 6 sites en médecine familiale, 3 sites en Premières Nations, 1 site dans un foyer de soins, 4 sites dans les universités, et 9 sites dans les centres de santé communautaire. Les spécimens diagnostiques sont soumis par les médecins en milieu hospitalier et communautaire. Les données de laboratoire relatives à l'influenza comprend les résultats provenant de spécimens diagnostiques ainsi que de surveillance. Tous les échantillons sont analysés au moyen d'une épreuve de PCR, qui consiste en une méthode rapide de détection conçue pour la détection de toutes les variantes connues de l'influenza A et B. Tous les cas confirmés en laboratoire sont signalés pour la semaine durant laquelle la confirmation du laboratoire est obtenue.

**Figure 1 : Nombre et pourcentage de spécimens positifs de grippe au Nouveau-Brunswick par semaine, jusqu'au 6 novembre 2010 (source des données : résultats du laboratoire Georges-Dumont), \***

**\*[Jusqu'à la semaine 34, ceci constitue la saison 2009/2010 et la semaine 35 marque le début de la saison 2010/2011]**



**Tableau 1 : Résultats de tests positifs d'influenza, par région sanitaire, au Nouveau-Brunswick jusqu'au 6 novembre, 2010 (source des données : résultats du laboratoire G. Dumont)**

	Période du rapport: 31/10/10 –06/11/10			Cumulatif: (saison 2010/2011) 29/08/10 –06/11/10			Cumulatif: (saison 2009/2010) 30/08/09 –28/08/10			
	Niveau d'activité grippale <sup>1</sup>	Influenza A		Influenza B	Influenza A		Influenza B	Influenza A		Influenza B
		Non-Pandém. ou indéter.	Pandém (H1N1)		Non-Pandém. ou indéter.	Pandém (H1N1)		Non-Pandém. ou indéter.	Pandém (H1N1)	
<b>Région 1</b>	Aucune activité	0	0	0	0	0	0	2	793	0
<b>Région 2</b>	Aucune activité	0	0	0	0	0	0	0	292	1
<b>Région 3</b>	Aucune activité	0	0	0	0	0	0	1	221	0
<b>Région 4</b>	Aucune activité	0	0	0	0	0	0	0	290	0
<b>Région 5</b>	Aucune activité	0	0	0	0	0	0	0	96	0
<b>Région 6</b>	Aucune activité	0	0	0	0	0	0	0	114	0
<b>Région 7</b>	Aucune activité	0	0	0	0	0	0	0	68	0
<b>Total N.-B.</b>		0	0	0	0	0	0	3	1874	1

<sup>1</sup> Définition des niveaux d'activité grippale : <http://www.phac-aspc.gc.ca/f;uwatch/08-09/def08-09-fra.php>

### 3) Taux de consultation pour le syndrome grippal (SG)

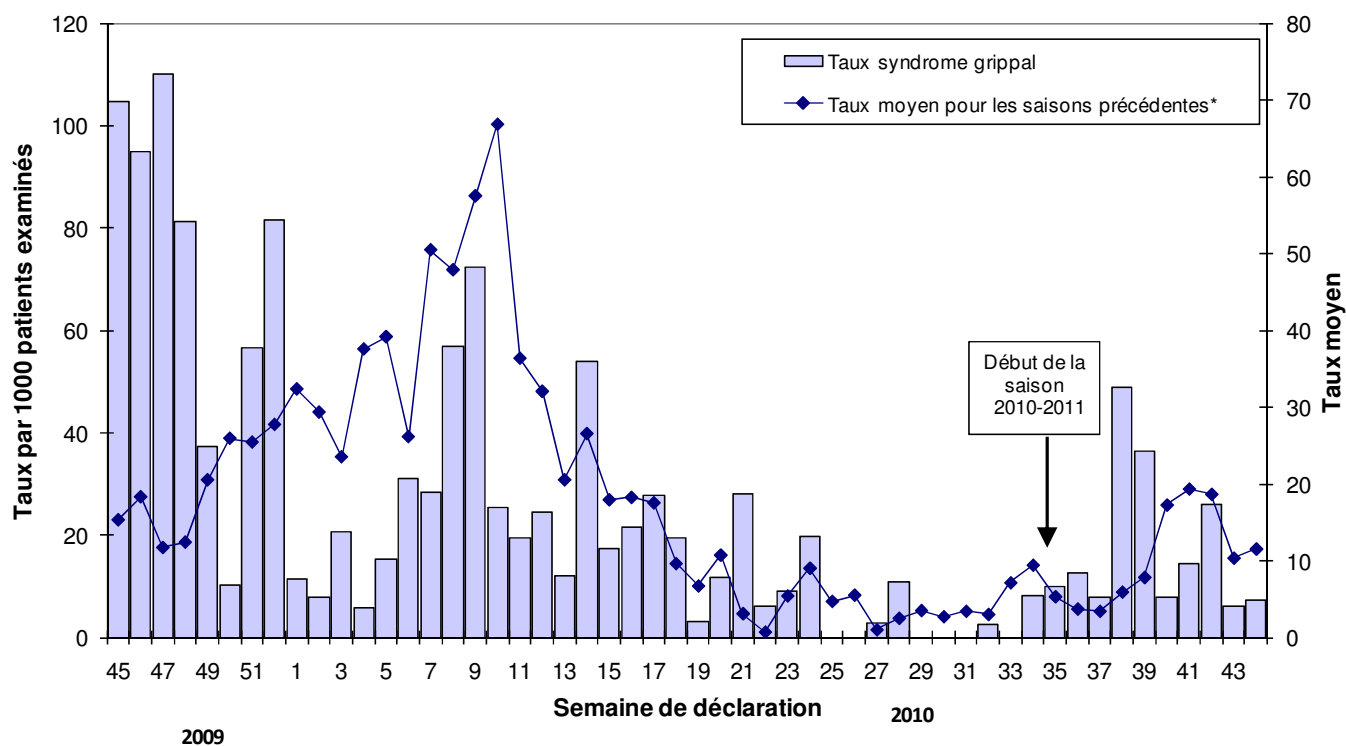
Un total de 34 sites de praticiens (9 médecins contribuant au programme national de surveillance de l'influenza « FluWatch » et 25 sites provenant du RPSI-NB) ont été recrutés pour la saison 2009/2010 afin de signaler le nombre de patients présentant un SG par rapport au nombre total de consultations de patients durant une journée, et ce, une fois par semaine.

**Durant la semaine 44 :**

**17 sites de praticiens (7 « FluWatch » et 10 RPSI-NB) ont signalé un total de 3 cas de SG parmi les 402 patients examinés pour une raison quelconque au cours de cette période de déclaration.**

Pour la semaine 44, le taux de consultation pour le syndrome grippal était de 7.5 par 1000 consultations, ce qui est un taux semblable à la semaine précédente. Le taux de participation des sentinelles était de 78% pour les médecins contribuant au programme national de surveillance de l'influenza « FluWatch » et 40% pour le réseau des praticiens sentinelles de l'influenza du Nouveau-Brunswick (RPSI-NB).

**Figure 2 : Taux de consultation pour le syndrome grippal (SG) au Nouveau-Brunswick, par semaine de déclaration, saisons 2009/10 et 2010/11 comparées aux saisons précédentes.**



\* Pour la saison 2009/2010 (jusqu'à la semaine 34), le taux moyen fut calculé à partir des données des saisons 1996/97 à 2008/09. Pour la saison 2010/2011 (débutant à la semaine 35), le taux moyen fut calculé à partir des données des saisons 1996/97 à 2008/09.

**4) Syndrôme grippal (SG) et données relatives aux éclosions confirmés par le laboratoire :**

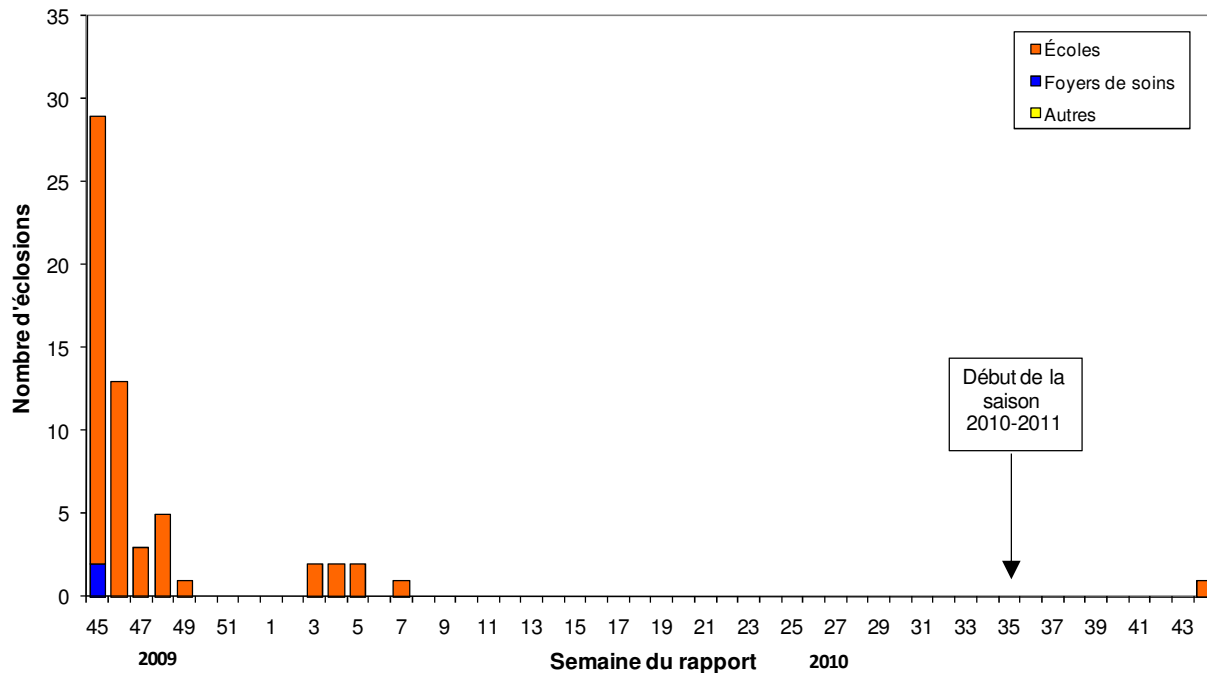
**Tableau 2 : Activité grippale/éclosions dans les foyers de soins et écoles du Nouveau-Brunswick pour la période du rapport et le nombre cumulatif pour les saisons 2009/2010 et 2010/2011, par régions sanitaires.**

	Période du rapport: 31/10/10 –06/11/10			Nbre cumulatif d'éclosions saison 2010-2011	Nbre cumulatif d'éclosions saison 2009-2010
	Nbre d'éclosions confirmées en laboratoire dans les foyers de soins*	Écoles signalant des éclosions de SG**	Nbre d'éclosions confirmées en laboratoire dans les autres emplacements*		
<b>Région 1</b>	0 sur 13	0 sur 74	0	0	16
<b>Région 2</b>	0 sur 15	0 sur 81	0	0	49
<b>Région 3</b>	0 sur 14	0 sur 95	0	0	38
<b>Région 4</b>	0 sur 6	0 sur 22	0	0	9
<b>Région 5</b>	0 sur 2	0 sur 18	0	0	5
<b>Région 6</b>	0 sur 9	0 sur 36	0	0	2
<b>Région 7</b>	0 sur 4	1 sur 27	0	1	11
<b>Total N.-B.</b>	<b>0 sur 63</b>	<b>1 sur 353</b>	<b>0</b>	<b>1</b>	<b>130</b>

\*Au moins deux cas de SG en sept jours et au moins un cas d'influenza confirmé en laboratoire. Les éclosions sont signalées pour la semaine où l'on obtient une confirmation par le laboratoire.

\*\*Un taux d'absentéisme de plus de 10 % (ou un taux d'absentéisme étant plus élevé (i.e. 5-10%) que les niveaux de base attendus déterminé par les écoles ou les autorités de santé publique) et ce, apparemment attribuable au SG.

**Figure 3 : Nombre d'éclotions d'influenza dans les foyers de soins<sup>1</sup> et d'éclotions de syndrome grippal dans les écoles<sup>2</sup> déclarées à la Santé publique au Nouveau-Brunswick, par semaine de rapport, saison 2009/10 et 2010/11.**



<sup>1</sup> Le programme national de surveillance de l'influenza "FluWatch" définit une écloision dans un foyer de soins comme deux cas ou plus de syndrome grippal sur une période de 7 jours comprenant ou moins un cas confirmé en laboratoire.

<sup>2</sup> Le programme national de surveillance de l'influenza "FluWatch" définit une écloision de syndrome grippal dans une école comme un taux d'absentéisme de plus de 10% (ou un taux d'absentéisme étant plus élevé (i.e.>5-10%) que les niveaux de base attendus déterminé par les écoles ou par les autorités de santé publique) et ce, apparemment attribuable au syndrome grippal.

4. Programme national de surveillance de l'influenza (FluWatch) – Pour un complément d'information sur l'activité grippale au Canada et dans le monde, consultez le site Web de l'Agence de santé publique du Canada à : [www.phac-aspc.gc.ca/fluwatch/index\\_f.html](http://www.phac-aspc.gc.ca/fluwatch/index_f.html)

D'autres renseignements concernant le virus A (H1N1) au Nouveau-Brunswick sont disponibles sur le site internet de santé du N.-B. au lien suivant : <http://www.gnb.ca/cnb/Promos/Flu/index-f.asp>

Préparé par l'Unité de contrôle des maladies transmissibles  
Bureau du médecin hygiéniste en chef, tél. : 506-444-3044