

RAPPORT SUR L'ACTIVITÉ GRIPPALE AU NOUVEAU-BRUNSWICK

Période du rapport : du 3 février au 9 février 2019 (semaine 6)

Sommaire

Au Nouveau-Brunswick, l'activité grippale a continué de diminuer au cours de la semaine 6

Nouveau- Brunswick:

- Il y a eu 103 cas positifs de la grippe durant la semaine 6. À ce jour, cette saison, 1630 cas de grippe ont été signalés, 178 cas de grippe A (H1N1)pdm09, 1445 cas de grippe A (non sous-typé), 5 cas de grippe A (H3) et 2 cas de grippe B.
- Il y a eu 18 hospitalisations associées à la grippe durant la semaine 6. À ce jour, cette saison, 308 hospitalisations associées à la grippe ont été signalées et 13 décès.
- Le taux de consultations pour syndrome grippal était 40,7 consultations sur 1000 visites pour la semaine 6. Ce taux était supérieur aux taux prévus pour ce temps de l'année.
- Une nouvelle éclosion de grippe (hôpital) et 1 éclosion de syndrome grippal dans une école ont été signalées au cours de la semaine 6. À ce jour, cette saison, 12 éclosions de grippe ont été signalées dans des foyers de soins, 2 dans des hôpitaux, 1 dans un établissement résidentiel et 11 éclosions de syndrome grippal ont été signalées dans des écoles.

Canada:

- L'activité grippale au Canada continue de diminuer lentement. Le pic d'activité grippale est passé dans la plupart des régions de l'ouest du Canada, mais le virus continue de circuler dans les régions de l'est.
- À l'échelle nationale, la plupart des indicateurs de l'activité grippale ont diminué durant la semaine 6. Le virus de la grippe A(H1N1)pdm09 continue à être la souche prédominante en circulation au Canada. Comparativement aux saisons précédentes, très peu de virus grippal B est actuellement en circulation.
- La plus forte proportion de détections en laboratoire, d'hospitalisations et d'éclosions chez les personnes appartenant à des groupes d'âge plus jeunes montre que l'impact de la souche A(H1N1)pdm09 chez les moins de 65 ans a été plus marqué que lors des deux saisons précédentes.

International :

Grippe saisonnière :

Dans la zone tempérée de l'hémisphère nord, l'activité grippale a continué d'augmenter. En Amérique du Nord, l'activité grippale a continué d'être signalée, principalement par le virus grippal A (H1N1). En Europe, l'activité grippale a augmenté et, dans la plupart des pays, elle a dépassé le seuil épidémique, les virus de la grippe A ont co-circulés. En Afrique du Nord, les détections de la grippe A (H1N1) pdm09 ont fortement augmenté. En Asie occidentale, l'activité grippale est restée élevée dans certains pays et semble avoir atteint un sommet dans la plupart des pays de la péninsule arabique. En Asie de l'Est, l'activité grippale semblait déjà avoir atteint son point culminant, avec une prédominance de la grippe A (H1N1) pdm09. En Asie du Sud, les détections de grippe sont restées globalement élevées. Dans les zones tempérées de l'hémisphère sud, l'activité grippale est restée à des niveaux intersaisonniers à l'exception de certaines parties de l'Australie où l'activité grippale est restée supérieure aux niveaux intersaisonniers. Globalement, les virus de la grippe saisonnière A représentaient la majorité des détections.

Efficacité du vaccin antigrippal 2018-2019 pour la grippe A (H1N1)pdm09:

- Selon une [étude sur l'efficacité du vaccin antigrippal administré au Canada](#) publiée récemment, l'efficacité du vaccin en milieu de saison indique que le vaccin antigrippal est environ 72 % (95%CI: 60 to 81%) plus efficace cette année contre la souche prédominante en circulation. L'étude a confirmé qu'une protection importante a été observée dans tous les groupes d'âge, plus particulièrement chez les jeunes enfants qui ont été touchés de façon disproportionnée par le virus grippal cette saison.

Virus respiratoires émergents :

- MERS CoV:
 - WHO: http://www.who.int/csr/disease/coronavirus_infections/en/
 - CDC: <http://www.cdc.gov/coronavirus/mers/>
 - Mise à jour de l'évaluation des risques (Août 2018) : http://www.who.int/csr/disease/coronavirus_infections/risk-assessment-august-2018.pdf?ua=1
- Grippe aviaire:
 - WHO: http://www.who.int/influenza/human_animal_interface/fr/

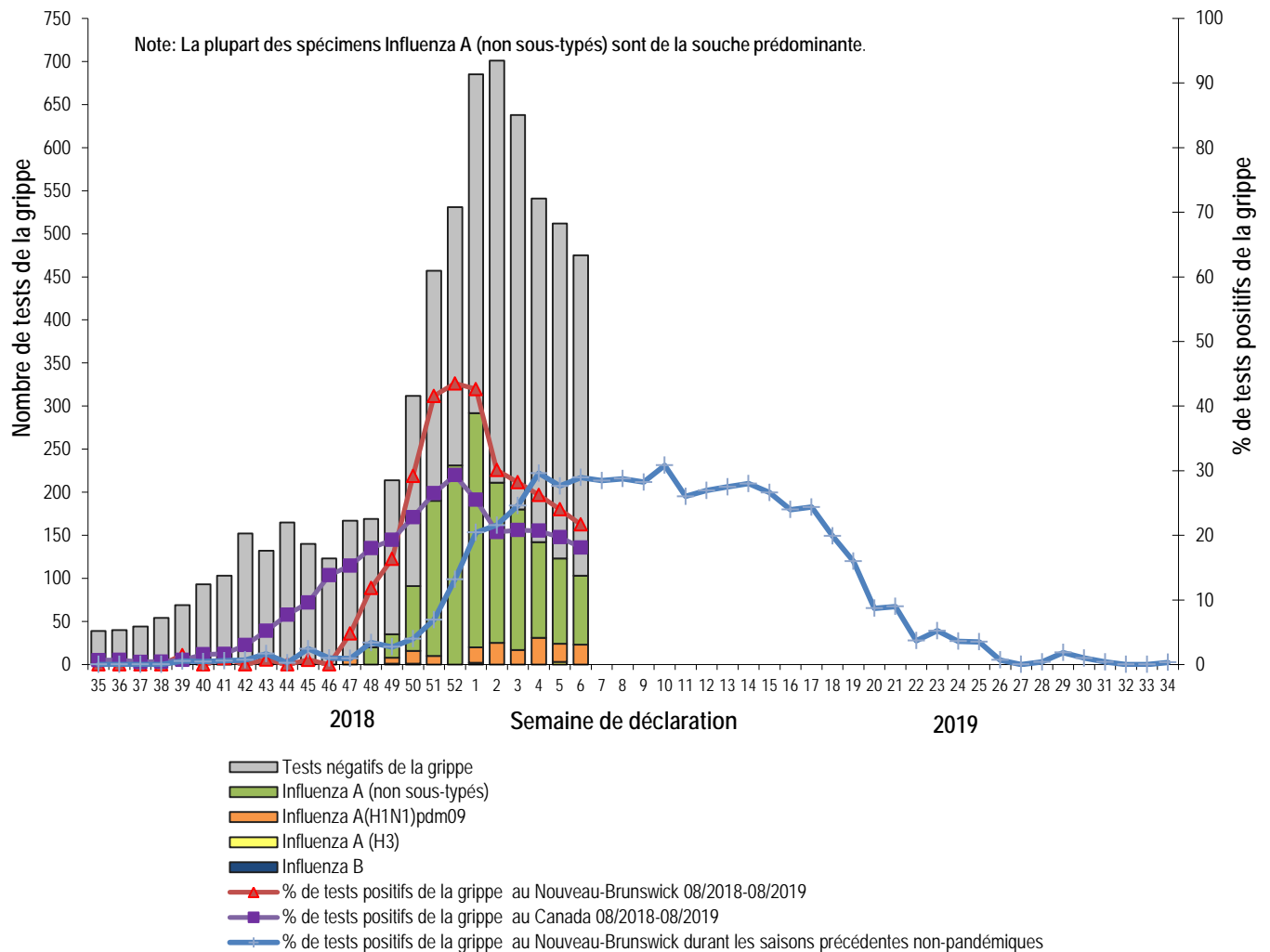
1) Données provenant du laboratoire¹

- L'activité grippale a continué de diminuer au cours de la semaine 6.

¹ Les échantillons de surveillance sont soumis par les praticiens recrutés par le Réseau des praticiens sentinelles de l'influenza du Nouveau-Brunswick (RPSI-NB). Ce réseau est composé de sites en salles d'urgence, en médecine familiale, dans les Premières Nations, dans un foyer de soins, dans les universités, et dans les centres de santé communautaire. Les spécimens diagnostiques sont soumis par les médecins en milieu hospitalier et communautaire. Les données de laboratoire relatives à l'influenza comprennent les résultats provenant de spécimens diagnostiques ainsi que de surveillance. Tous les échantillons sont analysés au moyen d'une épreuve de PCR, qui consiste en une méthode rapide de détection conçue pour la détection de toutes les variantes connues de l'influenza A et B. Tous les cas confirmés en laboratoire sont signalés pour la semaine durant laquelle la confirmation du laboratoire est obtenue.

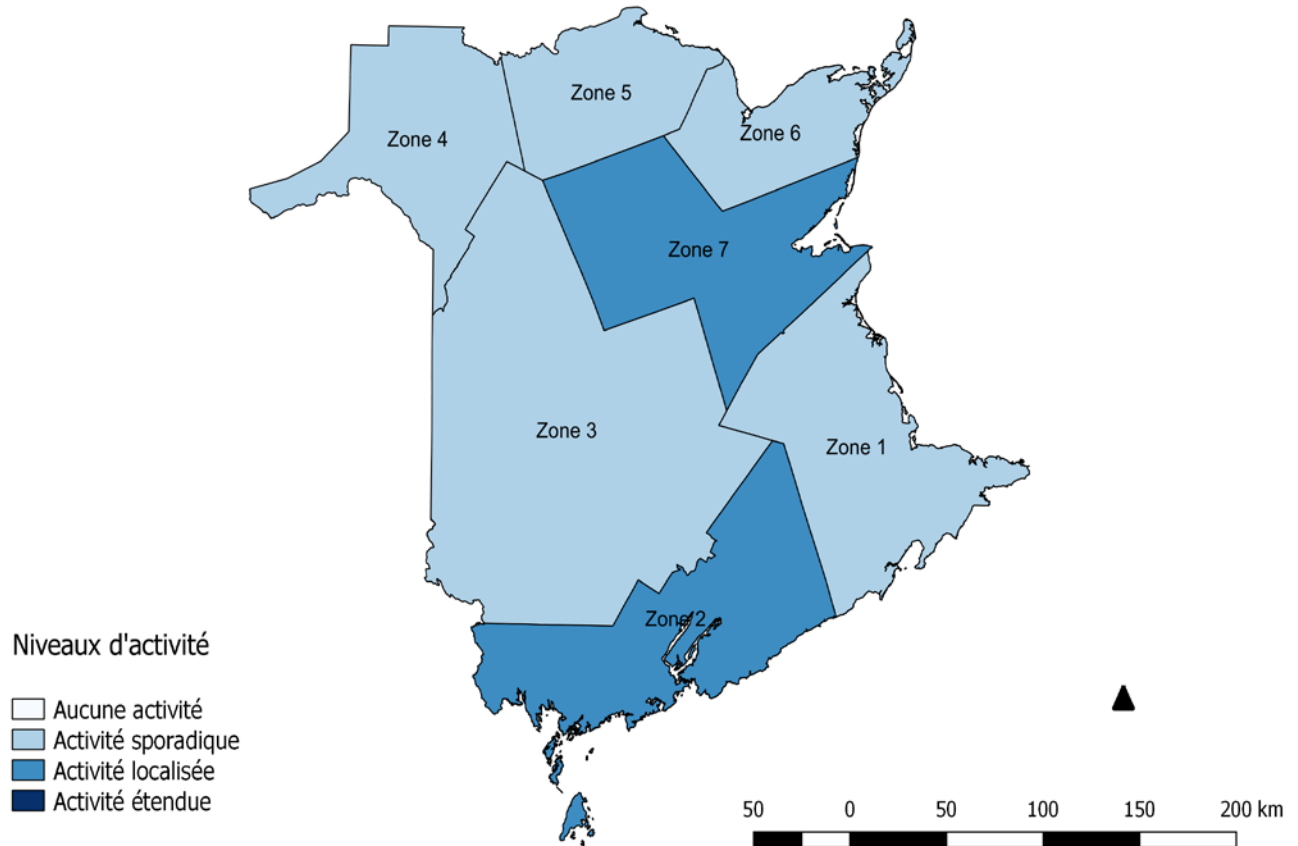
- Cent-trois cas de grippe ont été signalés durant la semaine 6, 23 étaient des virus de la grippe A (H1N1)pdm09, 80 étaient des virus de la grippe A (non sous-typé).
- Depuis le début de la saison, 1630 cas de grippe ont été signalés, 178 cas de grippe A (H1N1)pdm09, 1445 cas de grippe A (non sous-typé), 5 cas de grippe A (H3) et 2 cas de la grippe B.

Figure 1 : Nombre et pourcentage de spécimens positifs de grippe² au Nouveau-Brunswick par semaine, jusqu'au 9 février 2019 (source des données : résultats du laboratoire Georges-Dumont).



² Le nombre total de tests positifs pour la grippe est plus élevé que le nombre de cas puisque certaines personnes ont eu une co-infection du virus A et B simultanément.

Figure 2: Niveaux d'activité grippale et pseudogrippale³ par zone de santé, au Nouveau-Brunswick, pour la semaine 6, saison 2018-2019.



³ Aucune activité est défini comme aucune détection de l'influenza confirmée en laboratoire au cours de la semaine de déclaration; cependant, il peut y avoir des signalements sporadiques de SG.

Activité sporadique est défini comme des signalements sporadiques de SG et détection(s) d'influenza confirmée(s) en laboratoire avec aucune éclosion de SG/influenza détectée à l'intérieur de la région de surveillance.

Activité localisée est défini comme évidence d'augmentation de SG avec détection(s) d'influenza confirmée(s) en laboratoire avec présence d'éclosions dans des écoles, hôpitaux, établissements résidentiels ou d'autres types d'institutions survenant dans moins de 50 % de la région de surveillance.

Activité étendue est défini comme évidence d'augmentation de SG avec détection(s) d'influenza confirmée(s) en laboratoire avec présence d'éclosions dans des écoles, hôpitaux, établissements résidentiels et/ou d'autres types d'institutions survenant dans 50 % ou plus de la région de surveillance.

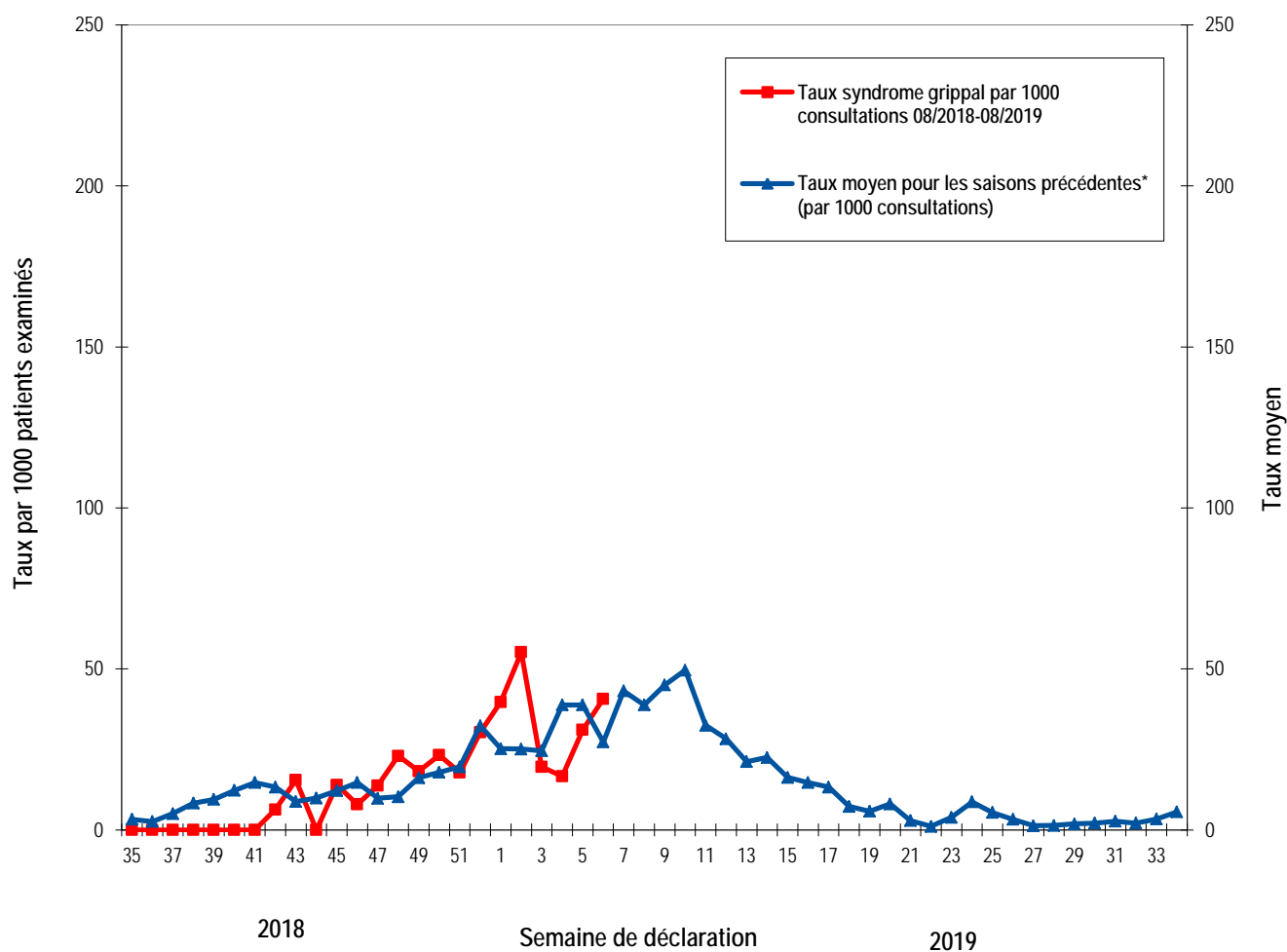
Tableau 1 : Nombre de cas positifs de la grippe, par région sanitaire, au Nouveau-Brunswick, pour la semaine de rapport, cumulatif pour la saison courante et la saison précédente. (source des données : résultats du laboratoire G. Dumont jusqu'au 9 février 2019)

Zone	Période du rapport: Fév./03/2019–Fév./09/2019						Cumulatif: (saison 2018/2019) Août./26/2018 –Fév./09/2019						Cumulatif: (saison 2017/2018) Août/27/2017 –Août/25/2018					
	A				B	A & B conco mitant	A				B	A & B conco mitant	A				B	A & B conco mitant
	Total				Total	Total	Total				Total	Total	Total				Total	Total
	A(H3)	(H1N1) pdm09	Non sous- typé/ Autre	A Total	Total	Total	A(H3)	(H1N1) pdm09	Non sous- typé/ Autre	A Total	Total	Total	Total	(H3)	(H1N1) pdm09	Non sous- typé/ Autre	A Total	Total
Zone 1	0	8	25	33	0	0	0	66	783	849	2	0	102	12	575	689	756	11
Zone 2	0	5	20	25	0	0	0	21	118	139	0	0	32	3	126	161	158	1
Zone 3	0	1	9	10	0	0	2	20	130	152	0	0	63	3	194	260	163	3
Zone 4	0	1	6	7	0	0	1	18	96	115	0	0	19	2	53	74	84	0
Zone 5	0	1	4	5	0	0	2	15	77	94	0	0	9	0	8	17	6	0
Zone 6	0	5	10	15	0	0	0	20	112	132	0	0	38	3	75	116	68	0
Zone 7	0	2	6	8	0	0	0	18	129	147	0	0	17	2	72	91	63	0
Total N.-B.	0	23	80	103	0	0	5	178	1445	1628	2	0	280	25	1103	1408	1298	15

2) Taux de consultation pour le syndrome grippal (SG)⁴

- Au cours de la semaine 6, le taux de consultations pour le syndrome grippal était 40,7 consultations sur 1000 visites. Ce taux supérieur aux taux prévus pour ce temps de l'année.
- Au cours de la semaine 6, le taux de participation des sentinelles était entre 29%, pour les médecins contribuant au programme national de surveillance de l'influenza « FluWatch » et pour le réseau des praticiens sentinelles de l'influenza du Nouveau-Brunswick (RPSI-NB).

Figure 3 : Taux de consultation pour le syndrome grippal (SG) au Nouveau-Brunswick, par semaine de déclaration, saison 2018/19 comparée aux saisons précédentes*.



* Le taux moyen fut calculé à partir des données des saisons 1996/97 à 2017/18 et excluant la saison pandémique (2009/10).

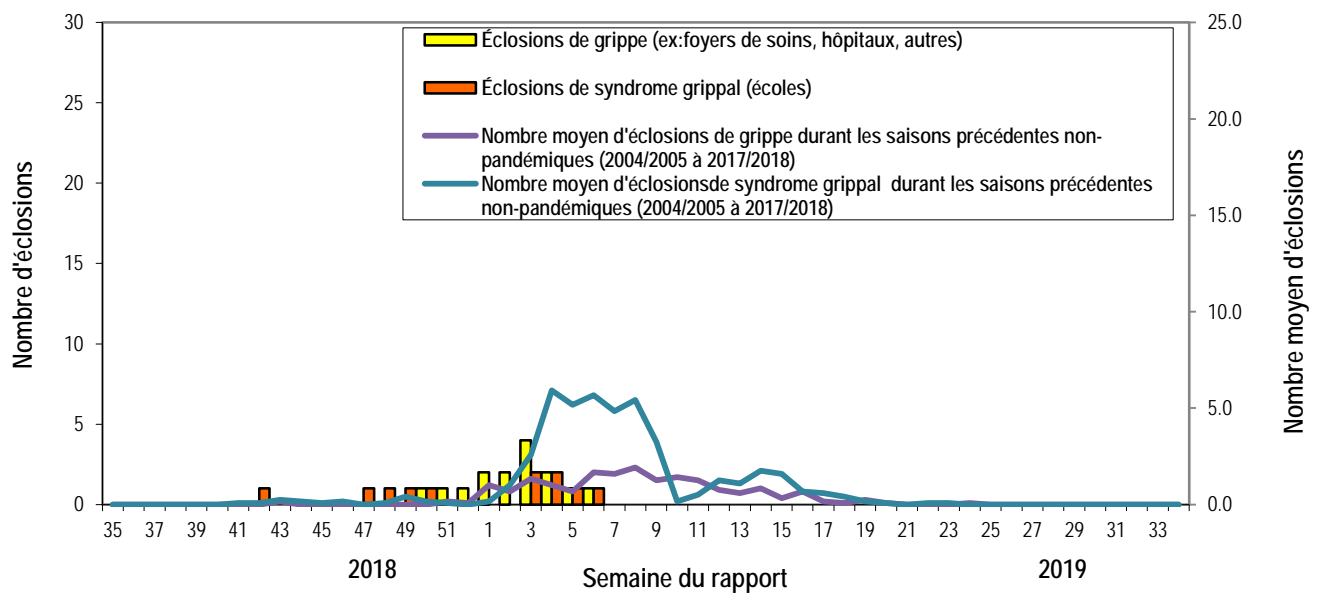
⁴ Un total de 28 sites de praticiens (16 médecins contribuant au programme national de surveillance de l'influenza « FluWatch » et 12 sites provenant du RPSI-NB) ont été recrutés cette saison afin de signaler le nombre de patients présentant un SG par rapport au nombre total de consultations de patients durant une journée, et ce, une fois par semaine.

3) Syndrôme grippal (SG) et données relatives aux éclosions confirmées par le laboratoire :

Tableau 2 : Activité grippale/éclosions dans les foyers de soins et écoles du Nouveau-Brunswick pour la période du rapport, pour la saison courante et la saison précédente.

	Période du rapport: Fév./03/2019–Fév./09/2019			Nombre cumulatif d'éclosions saison 2018-2019	Nombre cumulatif d'éclosions saison 2017-2018
	Nombre d'éclosions confirmées en laboratoire dans les foyers de soins ⁵	Écoles signalant des éclosions de SG ⁶	Nombre d'éclosions confirmées en laboratoire dans d'autres établissements ⁴		
Zone 1	0 sur 13	0 sur 74	0	7	9
Zone 2	0 sur 16	1 sur 81	0	5	11
Zone 3	0 sur 14	0 sur 95	0	5	21
Zone 4	0 sur 6	0 sur 22	0	1	1
Zone 5	0 sur 2	0 sur 18	0	0	0
Zone 6	0 sur 9	0 sur 35	0	2	3
Zone 7	0 sur 4	0 sur 27	1	6	3
Total N.-B.	0 sur 64	1 sur 352	1	26	48

Figure 4 : Nombre d'éclosions de grippe (foyers de soins, hôpitaux et autres établissements)⁴ et d'éclosions de syndrome grippal (écoles)⁵ déclarées à la Santé publique au Nouveau-Brunswick, par semaine de rapport, saison 2018/19.

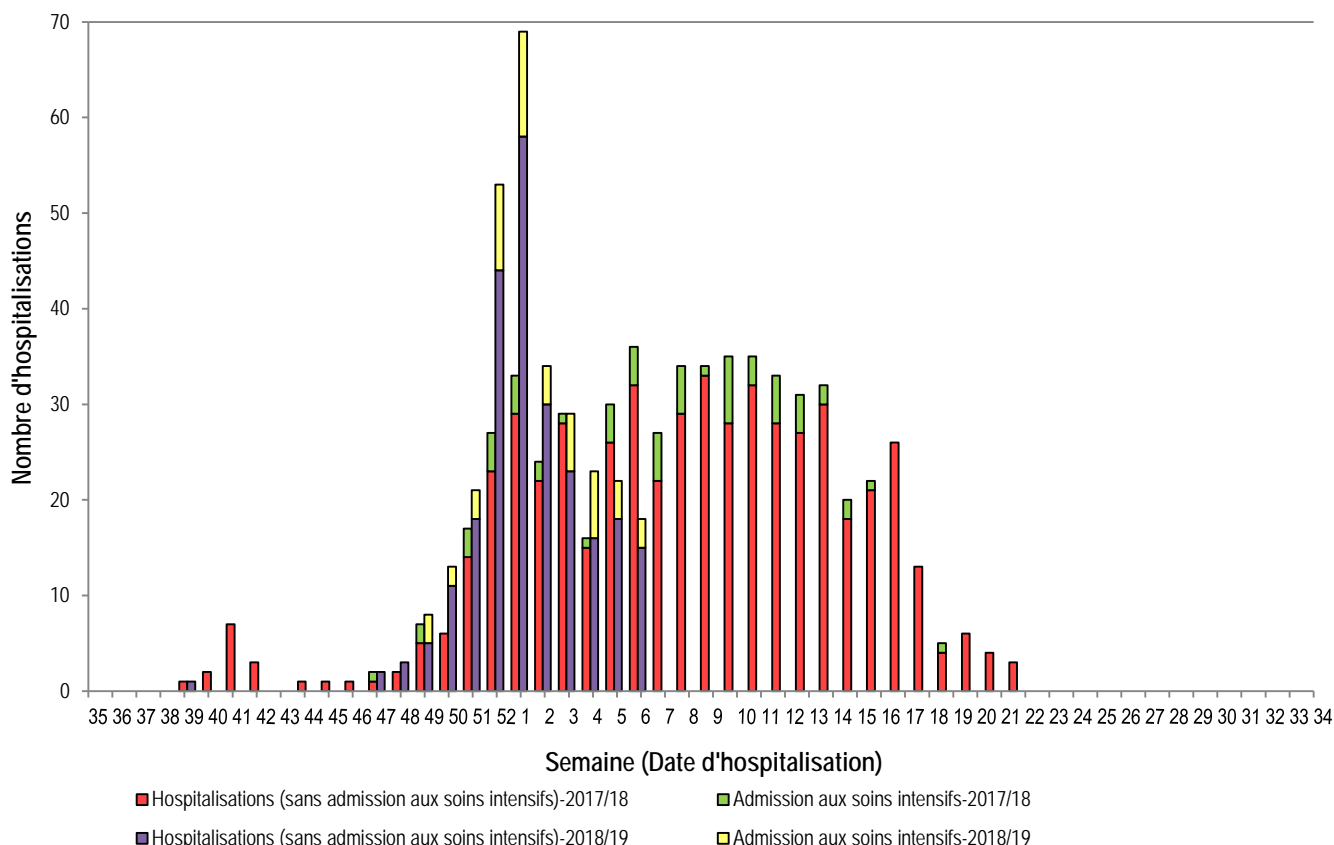


⁵ Au moins deux cas de SG en sept jours et au moins un cas d'influenza confirmé en laboratoire. Les éclosions sont signalées pour la semaine où l'on obtient une confirmation par le laboratoire.

⁶ Un taux d'absentéisme de plus de 10 % et ce, apparemment attribuable au SG.

4) Surveillance⁷ des hospitalisations⁸ et décès⁹ associés à la grippe :

Figure 5: Hospitalisations et admissions aux soins intensifs associées à la grippe au Nouveau-Brunswick, par semaine d'hospitalisation, pour la saison courante et la saison précédente.*



*Ceux qui ont été hospitalisés 15 jours ou plus avant la date de confirmation de laboratoire ont été exclus du graphique.

**Treize décès ont été signalés jusqu'à maintenant durant la saison 2018-2019.

Programme national de surveillance de l'influenza (FluWatch) – Pour un complément d'information sur l'activité grippale au Canada et dans le monde, consultez le site Web de l'Agence de santé publique du Canada à : <http://www.phac-aspc.gc.ca/fluwatch/index-fra.php>

Autres liens :

Mondial: http://www.who.int/influenza/surveillance_monitoring/updates/latest_update_GIP_surveillance/en/index.html

Europe: http://www.ecdc.europa.eu/en/healthtopics/seasonal_influenza/epidemiological_data/Pages/Weekly_Influenza_Surveillance_Overview.aspx

PAHO: http://new.paho.org/hq/index.php?option=com_content&task=blogcategory&id=805&Itemid=569

Australie: <http://www.health.gov.au/internet/main/publishing.nsf/Content/cda-surveil-ozflu-flucurr.htm>

Nouvelle- Zélande: http://www.surv.esr.cri.nz/virology/influenza_weekly_update.php

Argentine: <http://www.msal.gov.ar/>

Afrique du sud: <http://www.nicd.ac.za/>

États-Unis: www.cdc.gov/flu/weekly/

Préparé par l'Unité de contrôle des maladies transmissibles, Bureau du médecin-hygiéniste en chef, tél.506-444-3044

⁷ Au début de janvier 2014, le bureau du médecin-hygiéniste en chef a mis en œuvre un nouveau système provincial de surveillance en collaboration avec les régions régionales de la santé afin de surveiller les hospitalisations associées à la grippe, les admissions aux soins intensifs et les décès. Un formulaire standardisé de surveillance accrue est utilisé pour recueillir des données sur les hospitalisations.

⁸ Les hospitalisations (y compris les admissions aux soins intensifs) sont associées à la grippe, ils peuvent ou non être dû à la grippe.

⁹ Les décès sont associés à la grippe, la grippe peut être ou non la cause directe de la mort.