



# Дослідження прав людини в Нью-Брансвіку

Посібник для новоприбулих

## Зміст

<b>Вступ .....</b>	<b>3</b>
<b>1. Що таке права людини?.....</b>	<b>4</b>
1.1 Три рівні законодавства про права людини в Канаді .....	4
1.2 <i>Канадський закон про права людини</i> .....	6
<b>2. Закон про права людини в Нью-Брансвіку .....</b>	<b>8</b>
2.1 Освітній мандат Комісії.....	8
2.2 Закон та його юрисдикція: Ознайомлення зі сферами та видами дискримінації .....	8
2.3 Закон та його юрисдикція: Що вважається дискримінацією відповідно до <i>Закону</i> ? .....	10
2.4 Приклади дискримінації відповідно до <i>Закону</i> .....	12
<b>3. Обов'язок з надання адаптації.....</b>	<b>14</b>
3.1 Впровадження адаптації .....	14
3.2 Звернення з проханням допомоги в адаптації.....	17
3.3 Надмірні труднощі .....	17
<b>4. Комісія з прав людини в Нью-Брансвіку та її процес дотримання прав людини.....</b>	<b>19</b>
4.1 Процес виконання та його етапи .....	19
4.2 Як подати скаргу на порушення прав людини .....	22
4.3 Важлива інформація, про подання скарги на порушення прав людини .....	23
<b>5. Закон та імміграція .....</b>	<b>24</b>
<b>Додаток А: Комісія з прав людини та інші відповідні державні служби провінції Нью-Брансвік.....</b>	<b>26</b>

## ВСТУП

Права людини - це фундаментальні права, які мають всі люди. Ми заслуговуємо на гідне та поважне ставлення до нас через нашу спільну людську гідність. Не має значення, який у вас колір шкіри, в якій країні ви народилися, яку релігію сповідуєте, чи є ви чоловіком, жінкою, 2SLGBTQIA+ людиною, людиною з інвалідністю, одруженим чи неодруженим, старим чи молодим, ваші права людини однаково захищені законом.

Перш ніж ми пояснимо, як працює система захисту прав людини в нашій провінції, варто зазначити, що Комісія з прав людини в Нью-Брансвіку - це державна установа, яка забезпечує дотримання та захист прав людини в Нью-Брансвіку. Якщо ви вважаєте, що ваші права людини порушуються в провінції Нью-Брансвік, вам слід звернутися до Комісії, щоб отримати більше інформації про наш процес.

Водночас важливо розуміти, що не всі можливі порушення прав людини підпадають під юрисдикцію Комісії. Щоб зрозуміти значення та обсяг прав людини, а також процес їх захисту в провінції Нью-Брансвік, будь ласка, уважно прочитайте цей посібник. Якщо у вас виникнуть питання щодо наданої інформації, будь ласка, звертайтеся до Комісії.



# 1. Що таке права людини?

Права людини походять від ідеї, що кожна людина заслуговує на певний базовий і необхідний захист і свободи, незалежно від її походження чи особистих характеристик. Ці права стали законом у 20-му столітті, коли країни світу підписали міжнародні угоди про права людини, відомі як інструменти прав людини або договори, такі як *Загальна декларація прав людини*. Потім вони були інкорпоровані в національні закони, включаючи конституції і провінційні закони, такі як *Закон про права людини* в Нью-Брансвіку.

Закони про права людини охоплюють широкий спектр засобів захисту, включаючи, але не обмежуючись ними:

- ❖ Право на свободу від дискримінації.
- ❖ Фундаментальні свободи, такі як свобода віросповідання, думки, вираження поглядів тощо.
- ❖ Право на життя, свободу та особисту недоторканність.
- ❖ Права рівності, тобто рівність перед законом і однаковий захист закону для всіх.

Права людини гарантують, що до нас ставляться з гідністю, повагою і справедливістю, і що всі ми маємо однакові можливості для процвітання, безпеки і щастя. Вони захищають нашу гідність і дозволяють нам жити в суспільстві у свободі й рівності.

У Канаді права людини захищені різними законами та політиками, які гарантують справедливе та поважне ставлення до кожної людини з боку урядів, державних та приватних установ, приватних осіб, роботодавців, орендодавців, постачальників послуг тощо.

## 1.1 Три рівні законодавства про права людини в Канаді

Щоб зрозуміти, як працюють права людини в Канаді, ми повинні враховувати три рівні правових норм у сфері прав людини: **міжнародний, національний або федеральний і провінційний**.

Хоча наші права людини можуть перетинатися в цих трьох правових сферах юрисдикції, забезпечення їх дотримання, зазвичай, здійснюється в одній із цих сфер. Наприклад, якщо ваші права людини порушені в провінції Нью-Брансвік, вони (у більшості випадків) розглядаються в рамках провінційного процесу розгляду скарг у Комісії з прав людини в Нью-Брансвіку.

У Канаді існує три рівні законів про права людини, які застосовуються до різних контекстів і мають різні механізми правозастосування:



## ❖ Міжнародні права людини

**Міжнародні права людини - це універсальні стандарти прав людини для людей і націй у всьому світі.** Більшість країн погодилися поважати ці права через міжнародні договори та документи з прав людини, такі як *Загальна декларація прав людини*, *Міжнародний пакт про громадянські та політичні права* тощо. Ці документи з прав людини гарантують певні фундаментальні свободи та захист, такі як право на свободу від дискримінації, право висловлювати свої думки та переконання, право сповідувати свою релігію, право на справедливий судовий розгляд тощо.

Міжнародні права людини є важливими, оскільки вони **встановлюють глобальні стандарти того, як уряди повинні поводитися зі своїми громадянами, і сприяють повазі до прав людини** та людської гідності в усьому світі. Канада підписала різні міжнародні документи з прав людини, а це означає, що вона має міжнародні зобов'язання захищати та просувати права, гарантовані цими документами, задля добробуту та гідності канадців. Щоб забезпечити реалізацію та дотримання цих міжнародних прав людини в Канаді, федеральний та провінційні уряди Канади приймають закони, які захищають ці права на всій території країни.

## ❖ Конституційні права людини

Конституційні права людини - це ті права і свободи, які захищені Конституцією Канади, зокрема розділом, який називається *Канадська хартія прав і свобод (Хартія)*. *Хартія* є частиною *Конституційного акту* 1982 року і має найвищу юридичну силу в країні. **Це означає, що всі закони в Канаді повинні відповідати правам, захищеним Хартією, а урядові та державні установи повинні поважати і підтримувати ці права у своїх рішеннях і політиці.**

*Хартійні* права включають в себе такі важливі гарантії, як свобода слова, свобода віросповідання, право на рівність, захист від необгрунтованих обшуків та арештів тощо. Якщо закон, дії уряду або політика порушують права, що захищаються *Хартією*, суди можуть визнати такі закони або політику неконституційними, а це означає, що закон або політика більше не будуть діяти. Важливо зазначити, що *Хартія* застосовується лише до урядів, тобто до федерального, провінційних і територіальних урядів Канади, і не поширюється на приватний бізнес, приватних осіб чи організації.

Важливо також зазначити, що права, закріплені Хартією, забезпечуються судами, а Комісія з прав людини в Нью-Брансвіку не має повноважень забезпечувати дотримання будь-яких прав, закріплених *Хартією*. Якщо ви вважаєте, що ваші права були порушені, ви можете подати заяву до провінційного суду.

## ❖ Статутні права людини

**Статутні права людини - це права людини передбачені конкретними федеральними, провінційними або територіальними законами для забезпечення справедливості, рівності та захисту від дискримінації в різних аспектах життя.** Ці закони про права людини забороняють несправедливе ставлення на основі особистих характеристик, таких як раса, стать, вік, інвалідність або релігія, і вони підтримуються законами, відомими як Закони про права людини. Федеральний уряд і кожна провінція та

територія Канади мають власні закони про права людини, які застосовуються в межах їхніх повноважень.

Закони про права людини федеральних, провінційних або територіальних урядів виконуються їхніми комісіями з прав людини, які є державними установами, уповноваженими захищати та просувати права людини на їхніх територіях або під їхньою юрисдикцією. Люди можуть боротися з порушеннями прав людини **та** домагатися засобів правового захисту, наприклад, виплат за фінансові збитки або за шкоду, завдану їхній гідності та повазі, спричинену актами дискримінації, подаючи скарги до комісій у провінції чи території, де були порушені їхні права.

**У Нью-Брансвіку Закон про права людини є основним законом про права людини, який захищає громадян від дискримінації та переслідувань.**

Хоча Комісія може розглядати випадки дискримінації, що мають місце в Нью-Брансвіку, певні сфери підпадають під федеральну владу або юрисдикцію. **Вони можуть розглядатися лише Канадською комісією з прав людини (відповідно до Канадського закону про права людини)**, а не Комісією з прав людини в Нью-Брансвіку (див. нижче для отримання більш детальної інформації).

## 1.2 Канадський закон про права людини

*Канадський закон про права людини* - це федеральний закон про права людини, який застосовується лише до сфер, що **регулюються федеральним урядом**. Ці сфери можуть включати роботодавців та постачальників послуг, таких як:

- Поштові послуги
- Авіакомпанії та транспорт
- Банки та фінансові установи
- Федеральні урядові відомства, такі як Служба Канади чи Служба з Міграції, біженців та громадянства Канади (IRCC)
- Королівська канадська кінна поліція (ККП)
- Телекомунікаційні компанії, такі як CBC або Radio-Canada

*Канадський закон про права людини* також має юрисдикцію щодо звинувачень у дискримінації, пов'язаних з урядами "перших націй" та іншими організаціями "перших націй".

Якщо ви вважаєте, що зіткнулися з дискримінацією в одній з вищезазначених сфер, вам слід звернутися до [Канадської комісії з прав людини](#), навіть якщо ви проживаєте в Нью-Брансвіку. Там вам нададуть більше інформації про *Канадський закон про права людини* та процедуру подання скарги.

Іноді буває важко визначити відповідну юрисдикцію для скарги. Якщо ви не впевнені, яка саме установа має юрисдикцію у вашій ситуації, зверніться за додатковою інформацією до Комісії з прав людини в Нью-Брансвіку.

*Канадський закон про права людини* захищає канадців від дискримінації на **основі 13 різних особистих характеристик**, також відомих як підстави для дискримінації. До них відносяться:

- ❖ Раса
- ❖ Національне або етнічне походження
- ❖ Колір
- ❖ Релігія
- ❖ Вік
- ❖ Стать
- ❖ Сексуальна орієнтація
- ❖ Гендерна ідентичність або самовираження
- ❖ Сімейний стан
- ❖ Сімейний статус
- ❖ Інвалідність
- ❖ Генетичні характеристики
- ❖ Судимість, за яку було здійснено помилування або знято судимість.

## 2. Закон про права людини в Нью-Брансвіку

**Закон про права людини в Нью-Брансвіку (Закон)** - це статутний закон, який захищає людей від дискримінації та переслідувань. Відповідно до **Закону**, дискримінація заборонена за **16 захищеними ознаками**. Ці підстави стосуються вашої ідентичності або **особистих характеристик** (наприклад, раси, кольору шкіри, релігії, сексуальної орієнтації), які можуть зробити вас більш вразливими до дискримінації.

### Про Закон:

**Закон** вважається **квазіконституційним**, що означає, що він має **підвищений статус серед законів у Нью-Брансвіку**. Цей особливий статус надає **Закону** перевагу над іншими законами, контрактами, угодами, правилами та політиками в провінції. Це означає, що **Закон** може скасовувати інші закони та правила, якщо вони суперечать або порушують його положення.

Уявімо, що є договір оренди, який забороняє впускати в будівлю домашніх тварин (це часто називають політикою "без домашніх тварин"). Орендар підписує договір, оскільки на той момент у нього не було домашніх тварин. Пізніше у орендаря діагностують фізичну інвалідність, і він отримує службу тварину як підтримку для цієї інвалідності.

У цій ситуації, через свій вищий статус, **Закон** має переважну силу над правилом орендодавця про заборону на утримання домашніх тварин, оскільки **Закон** дозволяє орендарям з інвалідністю тримати тварину.

### 2.1 Освітній мандат Комісії

**Закон** також уповноважує Комісію з прав людини в Нью-Брансвіку інформувати громадськість про права людини в провінції Нью-Брансвік. Це включає в себе надання освітньої інформації, ресурсів, семінарів, інформаційно-просвітницьких заходів та презентацій для громадськості, щоб вони були краще обізнані про свої права та обов'язки відповідно до **Закону**.

### 2.2 Закон та його юрисдикція: Ознайомлення зі сферами та видами дискримінації



#### Працевлаштування

Включає все, що пов'язано з пошуком роботи, наприклад, заповнення анкети, оголошення про вакансії, запитання під час співбесіди, письмової чи усної, тощо. Працевлаштування також



#### Житло

Включає ситуації, коли вам можуть відмовити у можливості винайняти, орендувати або купити будинок, квартиру чи офісне приміщення. Також охоплює



#### Послуги

Включає будь-яку послугу або об'єкт, доступний для громадськості, зокрема ресторани, готелі, лікарні, школи, університети, муніципалітети, урядові установи та будь-які інші види



охоплює ситуації, коли вам можуть відмовити у працевлаштуванні або несправедливо ставитися до вас на поточній роботі через захищену ознаку, наприклад, вашу расу.

випадки, коли ви стикаєтеся з несправедливим ставленням або дискримінацією в будь-якому аспекті договору оренди, найму або купівлі-продажу.

бізнесу, що надають послуги населенню. Ця сфера охоплює ситуації дискримінаційного поводження при доступі до послуг або відмови у наданні послуг через захищену ознаку.



### Реклама

Включає будь-які публікації, плакати, банери, вивіски, повідомлення, знаки, символи або емблеми, які демонструють дискримінацію або намір дискримінувати людей, захищених *Законом*.



### Професійна, ділова чи торговельна асоціація

Включає такі організації, як профспілки або професійні асоціації, наприклад, Асоціація медсестер Нью-Брансвіка або Будівельна асоціація Нью-Брансвіка. Він охоплює ситуації, коли вам можуть відмовити у членстві, виключити, призупинити членство або несправедливо ставитися до вас в асоціації на будь-якій з підстав, захищених *Законом*.

*Закон* захищає осіб від дискримінації за наступними 16 ознаками:

- ❖ **Раса:** означає приналежність до певної расової групи зі схожою спадщиною, наприклад, чорношкірих, кавказців, азіатів, корінних народів тощо.
- ❖ **Колір шкіри:** Відноситься до кольору шкіри людини.
- ❖ **Походження:** Означає спорідненість або народження в групі, яка має спільне культурне та етнічне походження, наприклад, "перші нації", англофони, академіки, латиноамериканці тощо.
- ❖ **Місце походження:** Відноситься до місця, де людина народилася, наприклад, країна або провінція/штат.
- ❖ **Вік:** Відноситься до віку людини і включає в себе вік дитини, молодого дорослого або старшого віку.
- ❖ **Фізична інвалідність:** Відноситься до будь-якої інвалідності, спричиненої травмою, хворобою або вродженими вадами. Наприклад, проблеми зі спиною, діабет, серцеві захворювання, рак, хронічний біль, проблеми з пересуванням тощо. Службові тварини та тварини емоційної підтримки, які використовуються особами з фізичними вадами для підтримки, захищені за цією ознакою.

- ❖ **Національність:** Відноситься до країни, де людина народилася.
- ❖ **Віросповідання або релігія:** Відноситься до переконань і практик людини, включаючи її віру, духовні переконання або релігію, наприклад, буддизм, іслам, католицизм тощо. Віросповідання може також включати глибоко вкорінену систему переконань, наприклад, веганство.
- ❖ **Статева приналежність:** Відноситься до біологічних характеристик людини як чоловіка або жінки. Сюди також належать ситуації, пов'язані з вагітністю, потенційною можливістю завагітніти або будь-якими питаннями, пов'язаними з вагітністю.
- ❖ **Сексуальна орієнтація:** Відноситься до емоційного та фізичного потягу людини до інших, наприклад, до геїв, лесбійок, бісексуалів або гетеросексуалів.
- ❖ **Гендерна ідентичність або самовираження:** гендерна ідентичність - це те, як людина особисто переживає свій гендер, чи то як чоловік чи жінка, або обидва чи жоден із наведених, чи як небінарна особа. Гендерне вираження - це те, як людина демонструє свій гендер іншим через поведінку, зовнішній вигляд, ім'я або займенники (наприклад, «вона/її», «він/його» або «вони/їх» тощо).
- ❖ **Психічна інвалідність:** Відноситься до інтелектуальних порушень або порушень розвитку (наприклад, синдром Дауна), психічних захворювань (наприклад, депресія або тривога) або труднощів у навчанні (наприклад, дислексія). Службові тварини та тварини емоційної підтримки, які використовуються особами з психічними розладами для підтримки, захищені на цій підставі.
- ❖ **Сімейний стан:** Означає, чи перебуває людина у шлюбі, самотня, вдова, розлучена або в цивільному шлюбі. Сюди також входить перебування у шлюбі з конкретною особою та/або перебування на утриманні когось із подружжя.
- ❖ **Сімейний статус:** Відноситься до наявності чи відсутності дітей або сім'ї, а також до спорідненості з членами сім'ї або піклування про них. Це також включає в себе обов'язки по догляду, наприклад, необхідність супроводжувати члена сім'ї на медичні прийоми.
- ❖ **Соціальний стан:** Відноситься до джерела доходу, роду занять або рівня освіти особи. Наприклад, люди, які отримують соціальну допомогу (джерело доходу), є захищеними за цією ознакою.
- ❖ **Політичні переконання або діяльність:** Посилається на політичні переконання або діяльність особи, такі як членство в політичній партії, відстоювання суспільних інтересів, участь у протестах, балотування на виборах або підтримка політичних кандидатів.

## 2.3 Закон та його юрисдикція: Що вважається дискримінацією відповідно до Закону?

Дискримінація означає несправедливе ставлення до когось через те, ким він є. Це трапляється, коли комусь не дають однакових шансів, ставлять у невідгідне становище або несправедливо ставляться до нього через його особисті характеристики.

- Наприклад, якщо шукача роботи не беруть на роботу тільки тому, що він старший, або якщо людині відмовляють в обслуговуванні в магазині через наявність у неї службової тварини, це може вважатися дискримінацією.
- **Дискримінація також може включати утиски**, такі як небажані дії, коментарі чи жарти, що ґрунтуються на захищених ознаках людини (наприклад, раса, стать, релігія тощо). Це часто створює середовище, яке є залякуючим, образливим або ворожим для людини із захищеною ознакою.
- Дискримінація також може мати місце, коли роботодавець, постачальник послуг або житла **відмовляє або не може прийняти людину**, яка належить до захищеної групи.

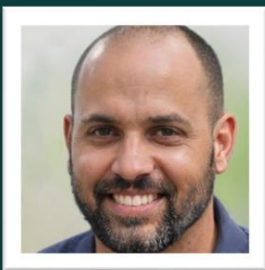
Не всі форми дискримінації є незаконними в Нью-Брансвіку. Для того, щоб ситуація вважалася дискримінацією відповідно до **Закону**, вона повинна бути пов'язана з однією або кількома захищеними ознаками дискримінації.

Розглянемо наступні приклади:



Аміра, жінка середнього віку з великим досвідом роботи, претендує на керівну посаду в компанії, що займається роздрібною торгівлею. Незважаючи на її кваліфікацію та досвід, роботодавець відхиляє її заяву, оскільки вважає, що її вік може перешкодити їй ефективно виконувати управлінські обов'язки. Через кілька тижнів вона дізнається, що роботодавець найняв набагато молодшого і менш досвідченого працівника, виключно через його молодший вік.

Це свідчить про дискримінацію при прийомі на роботу, оскільки дискримінація за віком заборонена **Законом**. Аміра зіткнулася з несправедливим ставленням через свій вік, незважаючи на те, що вона була висококваліфікованою і здатною досягти успіху на керівній посаді.



Жак шукає квартиру для оренди і знаходить місце, яке йому подобається. Однак під час переговорів з орендодавцем вони не можуть домовитися про ціну оренди. Орендодавець пропонує вищу ціну, а Жак вважає її несправедливою з огляду на розмір квартири. Зрештою, орендодавець здає квартиру комусь іншому, хто готовий платити вищу орендну плату. Хоча ця ситуація може викликати розчарування, вона **не підпадає під юрисдикцію Закону, оскільки не пов'язана із захищеними ознаками**, такими як раса, релігія, стать, інвалідність тощо.

**Зверніть увагу, що ситуації дискримінації можуть бути складними, і визначення того, чи є ситуація дискримінаційною відповідно до Закону, має здійснюватися в кожному конкретному випадку окремо.**

Важливо також зазначити, що Комісія може приймати та розглядати скарги лише тоді, коли людина стверджує, що з нею несправедливо поводитися через захищену ознаку (наприклад, інвалідність) у захищеній сфері (наприклад, працевлаштування). Існують і інші державні установи, які можуть надати підтримку та послуги, якщо у вас виникли проблеми з житлом,

працевлаштуванням та послугами, які не підпадають під юрисдикцію Комісії. Класифікація цих державних установ та їх юрисдикцій наведена в **додатку А** в кінці цього посібника.

## 2.4 Приклади дискримінації відповідно до Закону



### Дискримінація за національною ознакою у сфері житла

Лайла - новоприбула з Індії (**за національністю**) і шукає квартиру (**житло**) в сільській місцевості Нью-Брансвіку. Вона звернулася до чотирьох різних орендарів і щоразу отримала відмову. Коли вона запитує одного з орендодавців, чому вони відхилили її заявку, їй відповідають, що в їхніх будинках немає запахів, а продукти з країни Лайли мають сильний аромат, який може засмутити інших орендарів у будинку.



### Дискримінація людей з розумовою неповносправністю у сфері послуг

Даміано відвідує мовні курси в громадському центрі (**послуги**), у нього депресія і тривога (**психічна інвалідність**). Психіатр рекомендує йому використовувати службову тварину, щоб допомогти йому впоратися з його інвалідністю. Коли Даміано привів свого собаку на заняття з мови, вчителька сказала йому, що домашні тварини не допускаються в будівлю. Даміано каже вчителю, що собака є службовою твариною, і показує довідку від лікаря, але йому все одно відмовляють у вході до класу.



### Дискримінація за соціальним станом у житловому питанні

Джеймс отримує від держави соціальну допомогу (**соціальний стан**) і хоче винайняти квартиру (**житло**). Однак кілька орендодавців відмовляють йому, заявляючи, що вони не здають житло особам, які отримують соціальну допомогу, виходячи з припущення, що їхнє фінансове становище робить їх ненадійними орендарями.



### Дискримінація за ознакою релігії при працевлаштуванні

Амаль - мусульманка (**віросповідання**) і працює в ресторані швидкого харчування з суворим графіком перерв (**зайнятість**). Амаль просить свого керівника надати їй гнучкий графік, щоб вона могла здійснювати намаз або молитву у відповідний час під час зміни. Однак керівник каже, що їй дозволено робити перерви лише за затвердженим графіком, і відмовляє їй у проханні.



### Расова дискримінація у сфері послуг

Акіру цькують у школі через те, що вона азіатська канадка (**раса**), діти відпускають образливі жарти та несправедливо ставляться до неї під час уроків. Батьки Акіри розповідають школі про знущання, але школа не вживає жодних заходів, щоб захистити Акіру, і знущання продовжуються.



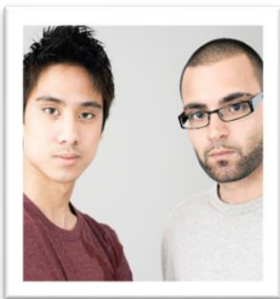
### Дискримінація за сімейним станом при працевлаштуванні

Лорена доглядає за своєю літньою матір'ю, яка живе з нею і потребує допомоги з відвідуванням лікарів та виконанням повсякденних справ (**сімейний статус**). Лорена просить свого керівника скоригувати її робочий графік, щоб вона могла виконувати свої обов'язки по догляду за матір'ю та відвозити її на прийоми до лікарів. Замість того, щоб надати підтримку, начальник продовжує доручати їй додаткову роботу і відмовляє їй у проханнях відвезти матір на прийом до лікаря.



### Фізична дискримінація у сфері послуг

У Дарини епілепсія (**фізична вада**), і вона регулярно відвідує лікаря, через що часто пропускає заняття. Згідно з політикою університету (**послуг**), студенти можуть зіткнутися з академічними стягненнями, якщо вони пропускають певну кількість занять щороку. Дарина надає до школи довідку від лікаря з поясненням причин пропуску занять. Однак школа все одно накладає на Дарину стягнення і попереджає, що вона може не закінчити навчальний рік, якщо продовжить пропускати заняття.



### Дискримінація за ознакою сексуальної орієнтації у сфері послуг

У ресторані (**послуги**) гей-пара (**сексуальна орієнтація**), їхні імена Кофі та Домінік, насолоджується їжею, коли офіціант починає робити образливі коментарі щодо їхніх стосунків. Офіціант відмовляється надати їм належне обслуговування і відкрито висловлює несхвалення їхньої присутності в ресторані. Кофі та Домінік почувають себе некомфортно і залишають ресторан.

## 3. Обов'язок з надання адаптації

Відповідно до *Закону*, роботодавці, постачальники послуг, орендодавці та власники нерухомості несуть **юридичну відповідальність за внесення обґрунтованих змін або коригувань у свої правила, політику, практику та діяльність, щоб задовільнити потреби захищених осіб** (наприклад, осіб з інвалідністю). Цей юридичний обов'язок називається **обов'язком адаптації, і він закріплений законом**.

Ці зміни або коригування правил, політики, практики тощо відомі як **пристосування** і спрямовані на **усунення бар'єрів** та створення **інклюзивного середовища** для всіх людей.

### 3.1 Впровадження адаптації

Щоб забезпечити успішність адаптації, роботодавці, постачальники послуг і постачальники житла повинні враховувати наступні принципи:

- ❖ **Гідність:** До особи, яка звертається за допомогою в адаптації, завжди слід ставитися з повагою. Надаючи допомогу у пристосуванні, важливо уникати несправедливого поводження чи відчуття неповноцінності.
- ❖ **Персоналізація:** Кожна людина унікальна і має різні потреби. Адаптація має бути пристосована до конкретних потреб людини, яка звертається за допомогою. Розуміння кожної ситуації, її викликів, а також особистих обставин і потреб людей допомагає надати правильну підтримку.
- ❖ **Інклюзія:** При впровадженні процесу адаптації слід створити середовище, в якому кожна людина відчуває себе бажаною і може брати повноцінну участь у процесі. Процедура пристосування має усунути бар'єри та забезпечити **рівний доступ і можливість повноцінної участі**.

Найважливіше те, що обов'язок з адаптації передбачає відкрите спілкування та пошук практичних рішень, які поважають права та потреби людей. Роботодавці, орендодавці та постачальники послуг повинні працювати разом з людьми, щоб зрозуміти їхні конкретні потреби і внести розумні зміни, щоб забезпечити всім **рівний доступ і можливість повноцінної участі**.

Обов'язок пристосовуватися означає, що іноді **необхідно ставитися до когось по-іншому, щоб запобігти або зменшити дискримінаційний вплив**.



Наприклад, уявіть собі систему громадського транспорту, яка вимагає від пасажирів підніматися сходами, щоб сісти в автобус. Це може створити бар'єр для людей з обмеженими можливостями пересування, яким важко користуватися сходами. У таких випадках обов'язок з адаптації може вимагати від громадського транспорту встановити пандуси або підйомники, щоб забезпечити рівний доступ для всіх, особливо для пасажирів з інвалідністю.



Розглянемо інший сценарій, коли в ресторані діє суворе правило "ніякої їжі ззовні". Однак клієнту з сильною харчовою алергією необхідно принести власну безпечну їжу, щоб уникнути небезпечної для життя реакції. У цьому випадку ресторан може бути зобов'язаний піти назустріч і зробити виняток зі своєї політики, дозволивши клієнту принести власну їжу для його безпеки. Таким чином, ресторан гарантує, що клієнт може повноцінно брати участь в обіді в закладі, не стикаючись з дискримінацією через свій медичний стан (фізичну інвалідність).

**В обох випадках впровадження адаптації забезпечує внесення розумних коректив для усунення бар'єрів і сприяння рівним можливостям для всіх людей, незалежно від їхніх особистих характеристик.**



### Приклади адаптації при працевлаштуванні

Деякі приклади адаптації при працевлаштуванні можуть включати

- ❖ Надання спеціальних інструментів або обладнання, таких як пристрій для зчитування з екрану або модифікована клавіатура, щоб допомогти працівникові з фізичною інвалідністю.
- ❖ Створення місць для працівників, які можуть потребувати дотримання молитви чи релігійних практик.
- ❖ Дозволити працівникам носити одяг, який відповідає їхнім релігійним переконанням, наприклад, хіджаб або тюрбан, шляхом надання гнучких варіантів робочої уніформи.
- ❖ Пропонувати гнучкі варіанти роботи, наприклад, неповний робочий день або скорочені робочі обов'язки, для працівників з дітьми або сімейними обов'язками.
- ❖ Забезпечення інклюзивності вбиралень та надання варіантів, які відповідають гендерній ідентичності працівника.



### Приклади адаптації у сфері послуг

Деякі приклади розміщення в торгових підприємствах або ресторанах можуть включати в себе:

- ❖ Надання меню шрифтом Брайля або великим шрифтом для клієнтів з порушеннями зору.
- ❖ Дозволити службовим тваринам, таким як собаки-поводирі, супроводжувати покупців з інвалідністю в магазині.
- ❖ Переконайтеся, що є місця, придатні для людей з обмеженими фізичними можливостями.
- ❖ Надання альтернативних послуг доставки або покупок для людей похилого віку або людей з інвалідністю, яким може бути важко відвідати магазин особисто.

Деякі приклади адаптації в школах та університетах можуть включати в себе:

- ❖ Надання додаткового часу або тихого місця для студентів з навчальними труднощами під час іспитів або занять у класі.
- ❖ Надання асистента для студента з інвалідністю, щоб забезпечити йому підтримку, необхідну для досягнення успіху.
- ❖ Забезпечення трансгендерним та небінарним учням доступу до ванних кімнат та роздягалень, які відповідають їхній гендерній ідентичності.
- ❖ Пропонуємо гнучкий графік або альтернативні варіанти проведення іспитів чи занять під час релігійних свят.

Деякі приклади адаптації в державних і муніципальних службах можуть включати в себе наступні:

- ❖ Створення тихих просторів у центрах надання державних послуг, щоб допомогти людям із сенсорною чутливістю або нейродивергентними потребами почуватися комфортніше та отримувати підтримку.
- ❖ Пропонувати перекладачів жестової мови на публічних заходах або урядових зустрічах, щоб глухі або слабочуючі люди могли розуміти і брати участь у них.
- ❖ Гнучкий графік роботи для громадських зустрічей або урядових установ, щоб пристосувати його до людей з різним графіком або сімейними обов'язками.
- ❖ Створення зручних форм і додатків для державних послуг, щоб кожен, у тому числі з різними здібностями до читання, міг легко отримати до них доступ.



### Приклади адаптації в житловому секторі

Деякі приклади адаптації в житлі можуть включати

- ❖ Додавання пандуса або поручнів, щоб допомогти орендарям з обмеженими фізичними можливостями легко дістатися до будівлі.
- ❖ Дозвіл орендарям з інвалідністю мати службових тварин, навіть якщо в будинку діє політика "без домашніх тварин".
- ❖ Пропонуємо більші квартири або робимо інші гнучкі умови для орендарів з сім'ями.
- ❖ Наявність гнучких критеріїв відбору орендарів, що дозволяють прийняти новачків, які можуть не мати кредитної або орендної історії в Канаді.
- ❖ Встановлення візуальної пожежної сигналізації для глухих або слабочуючих мешканців.



## 3.2 Звернення з проханням допомоги в адаптації

**Процес адаптації є спільним.** Це означає, що якщо ви подаєте запит на допомогу в адаптації, ви повинні співпрацювати з іншою стороною (наприклад, вашим роботодавцем), щоб знайти **розумні шляхи пристосування**, яке відповідає вашим потребам. Ви повинні чітко спілкуватися з іншою стороною, щоб пояснити конкретні потреби в адаптації та надати зворотний зв'язок про результати.

Якщо запит на допомогу в адаптації пов'язаний з інвалідністю, вагітністю або, в деяких випадках, з релігією, вам, мабуть, буде потрібно надати **документацію та додаткову інформацію** на підтримку вашого запиту. Це може бути довідка від лікаря, довідка від психіатра або лист від релігійної установи, що підтверджує необхідність пристосування.

**Будь ласка, зверніть увагу, що коли ви робите запит на адаптацію роботодавцю, постачальнику послуг або орендодавцю не має права знати ваш точний діагноз або назви ліків, які ви приймаєте.**

Довідка від лікаря або інша документація повинна містити лише відповідну інформацію про ваші потреби та обмеження, щоб допомогти постачальнику послуг з пристосування задовольнити ваш запит.

**Відповідно до законодавства про права людини, ви маєте право лише на розумну адаптацію, не на ідеальну.** Це означає, що ви повинні погодитися рішення, яке розумно відповідає вашим потребам, навіть якщо воно не є для вас ідеальним варіантом.

**Наприклад,** уявіть, що у вас порушення зору і вам потрібна допоміжна технологія для читання друкованих документів на новій роботі. Компанія пропонує вам дешевшу, але ефективну допоміжну технологію, яка відповідає вашим потребам. Навіть якщо це не та технологія, яку ви просили, це буде вважатися розумною **адаптацією**, оскільки вона відповідає вашим потребам і дозволяє вам ефективно виконувати свою роботу.

## 3.3 Надмірні труднощі

Відповідно до законодавства про права людини, обов'язок роботодавця, постачальника житла чи послуг надавати допомогу з пристосування закінчується в момент виникнення надмірних **труднощів**. Точка надмірних труднощів досягається тоді, коли пристосування стає занадто складним, небезпечним або дорогим постачальника послуг.

Важливо розуміти, що надмірні **труднощі оцінюються в кожному конкретному випадку окремо**. Це означає, що орендодавець, роботодавець або постачальник послуг повинен оцінювати кожен запит на адаптацію індивідуально, перш ніж приймати рішення про неможливість його задоволення. Надмірні труднощі **не можуть використовуватися як автоматичне виправдання для відмови у задоволенні обгрунтованих запитів на адаптацію**.

Якщо роботодавці, постачальники послуг або орендодавці стверджують, що вони не можуть запропонувати допомогу з пристосування через надмірні труднощі, вони повинні

продемонструвати, що вони вивчили всі можливі варіанти, перш ніж прийняти це рішення.

**Приклади надмірних труднощів:**

- ❖ Малий бізнес з обмеженими фінансами не може дозволити собі дорогі зміни на робочому місці працівника, щоб пристосувати його до фізичної інвалідності.
- ❖ Підприємство з невеликою кількістю працівників не може надавати подовжену відпустку працівнику, який має сімейні обов'язки (наприклад, відвозить дитину на прийом до лікаря), оскільки це може спричинити надмірне навантаження на інших працівників.
- ❖ Компанія, яка працює з важкою технікою, не може прийняти на роботу людину з алкогольною залежністю з міркувань безпеки.
- ❖ Невелика сільська школа з обмеженими ресурсами не може забезпечити спеціалізованим обладнанням чи підтримкою учнів зі складними порушеннями.

## 4. Комісія з прав людини в Нью-Брансвіку та її процес дотримання прав людини

Комісія з прав людини в Нью-Брансвіку (Комісія) - це державна установа провінції, яка забезпечує захист прав людини всіх жителів Нью-Брансвіку відповідно до *Закону*. Якщо особа вважає, що вона зазнала дискримінації за однією або кількома захищеними ознаками, вона може подати скаргу до Комісії. Цей механізм розгляду скарг називається процесом дотримання вимог.

Під час процесу розгляду Комісія зберігає нейтралітет. Це означає, що Комісія не стає на чийсь бік і не надає перевагу ані скаржнику (особі, яка подає скаргу), ані відповідачу (особі чи організації, яку звинувачують у дискримінації). Залишаючись нейтральною та неупередженою, Комісія гарантує, що процес є справедливим, неупередженим та об'єктивним. Це дозволяє Комісії ретельно вивчити всю наявну інформацію та знайти справедливе і неупереджене рішення за скаргою в рамках *Закону*.

### 4.1 Процес виконання та його етапи

Процес розгляду скарг складається з кількох етапів і може мати різні результати, залежно від конкретних деталей кожної скарги. Деякі скарги можуть бути вирішені за допомогою медіації або передані на розгляд Комісії з розслідувань, тоді як інші можуть бути відхилені через відсутність доказів, що підтверджують заяву про дискримінацію. Як наслідок, не кожна скарга на порушення прав людини пройде всі етапи процесу розгляду.

Нижче наведено спрощений опис різних етапів процесу виконання:





1

ЗВЕРНЕННЯ

## Зв'яжіться з Комісією за телефоном або електронною поштою

На цьому етапі процесу ви можете поговорити з офіцером і **обговорити свою ситуацію. Він надасть** вам інформацію про Закон і процес його дотримання. Якщо ваша ситуація не підпадає під юрисдикцію Комісії, співробітник може також порекомендувати вам звернутися до іншої державної організації, наприклад, WorkSafeNB або до Омбудсмана (перелік інших державних установ та їхніх послуг наведено в **Додатку А**). Ваша розмова **буде конфіденційною, допоки ви не вирішите подати скаргу.**



2

ЗАПОВНЕННЯ  
ТА ПОДАННЯ  
ЗАЯВИ/СКАРГИ

## Заповнити форму скарги

Якщо ви вирішили подати скаргу, ви повинні використовувати офіційні форми скарг Комісії. Ви можете знайти онлайн-форму для подання скарги на нашому веб-сайті ([www.gnb.ca/hrc-cdp](http://www.gnb.ca/hrc-cdp)). Ми також можемо надіслати вам форму поштою або електронною поштою. У бланку скарги ви виступаєте в ролі **заявника**, а особа, яка, на вашу думку, зазнала дискримінації - в ролі **відповідача**. Заповніть усі розділи форми та опишіть події якнайкраще. Обов'язково оберіть одну або декілька ознак дискримінації (наприклад, раса, колір шкіри тощо), а також сферу або сфери, де сталася дискримінація (наприклад, працевлаштування, житло або послуги). **Повністю заповнені та підписані бланки скарг необхідно надіслати до Комісії електронною або звичайною поштою.**



3

СОРТУВАННЯ

## Сортування

Після того, як ви подасте скаргу, Комісія розгляне її, щоб переконатися, що вона відповідає вимогам законодавства і підпадає під її юрисдикцію. **На цьому етапі ваша скарга може бути закрыта, якщо вона не підпадає під юрисдикцію Комісії або якщо надана інформація не підтверджує ствердження про дискримінацію.** Якщо вашу скаргу буде закрыто, ви отримаєте лист від Директора. Якщо ваша скарга відповідає вимогам законодавства, її буде призначено відповідальному працівнику.



4

ПЕРЕВІРКА  
ІНФОРМАЦІЇ,  
ПРЕДСТАВЛЕНОЇ В  
ЗАЯВІ



5

ПОВІДОМЛЕННЯ  
ПРО  
СКАРГУ

## Зміни до форми скарги та повідомлення про скаргу

Ваша скарга може потребувати змін, наприклад, якщо ви помилково обрали підставу для дискримінації, яка не стосується вашої ситуації. У такому випадку **співробітник зв'яжеться з вами по телефону або особисто, щоб внести зміни до форми. Він** також пояснить вам процес дотримання вимог і запропонує посередництво. На цьому етапі Комісія також зв'яжеться з **відповідачем**, щоб пояснити йому процес і надати копію вашої скарги, щоб він знав про звинувачення, висунуті проти нього.



### Посередництво

**Медіація є добровільною** частиною процесу і може **відбуватися на різних етапах** розгляду вашої скарги. Під час медіації співробітник Комісії **допомагає вам і відповідачу вирішити скаргу за взаємною згодою**. Якщо медіація є успішною, відповідач може погодитися виплатити Вам втрачену заробітну плату або компенсувати шкоду, заподіяну Вашій гідності та самоповазі, принести Вам вибачення, пройти навчання з прав людини, або змінити свою політику та процедури. Якщо медіація не принесла успіху або не була прийнята обома сторонами, скарга переходить на наступний етап процесу.



### Відповіді та спростування

Після того, як відповідач отримає вашу скаргу, він матиме можливість надати **відповідь** на ваші твердження. Таким чином, Комісія отримає версію відповідача щодо подій, які відбулися. Після того, як відповідач подасть свою відповідь, ви матимете можливість надати **спростування** або контраргумент на цю відповідь.



### Аналіз наступних кроків

Комісія бере до уваги докази та інформацію, надану в скарзі, відповіді та спростуванні, щоб визначити, чи слід **закрити** скаргу, чи потрібно **зібрати додаткову інформацію**. Якщо Комісія потребує додаткової інформації, скаргу буде передано на **розслідування**.



### Розслідування

Якщо справа передається слідчому, він може збирати документи (наприклад, електронні листи, текстові повідомлення, звіти про безпеку, платіжні квитанції тощо), проводити інтерв'ю зі свідками та залученими сторонами, а також збирати всі інші докази по вашій скарзі. Потім слідчі **готують звіт зі своїми висновками та рекомендаціями**. Вони можуть або **закрити скаргу як необгрунтовану** (це означає, що докази не підтверджують факт дискримінації), або направити скаргу до Комісії з **розслідувань**. Цей звіт надається членам Комісії.



10

ЗАСІДАННЯ  
КОМІСІЇ

### Засідання комісії

Члени Комісії - це представники громадськості, які розглядають рекомендації співробітників Комісії, щоб **вирішити, чи слід закрити скаргу або направити її до Комісії з розслідування для офіційного слухання**. Члени Комісії можуть передати вашу справу до Комісії з розслідування, якщо вони до висновку, що звіт про розслідування підтверджує факт дискримінації.



11

КОМІСІЯ З  
РОЗСЛІДУВАННЯ

### Слідча комісія

Рада з розслідування має повноваження приймати **остаточне рішення щодо скарг на порушення прав людини**. Рада працює окремо від Комісії, а її рішення стають публічними. Під час засідання Комісії всі сторони, що беруть участь у розгляді скарги, мають можливість представити свої докази, аргументи та викликати свідків. **На основі доказів Рада приймає юридично обов'язкове рішення про те, чи мала місце дискримінація і які кроки слід вжити для виправлення ситуації**. Потенційні засоби правового захисту можуть включати поновлення на роботі, виплату втраченої заробітної плати або компенсацію за образу гідності та самоповаги, спричинену дискримінацією. Рішення Комісії з розслідування можуть бути оскаржені в провінційних судах.

**Оскарження відхилення скарги:** Якщо Директор відхилив вашу скаргу, ви маєте можливість оскаржити це рішення. Для цього ви повинні заповнити "Форму перегляду рішення директора" протягом 30 днів після закриття вашої скарги, пояснивши, чому ви не згодні з рішенням.

## 4.2 Як подати скаргу на порушення прав людини

Щоб подати скаргу до Комісії, необхідно заповнити наступні форми:

- ❖ **Бланк скарги на порушення прав людини**
- ❖ **Форма контактної інформації**
- ❖ **Дозвіл на передачу персональних даних**
  - Ця форма дозволяє Комісії поділитися вашою анкетною з респондентом.

Всі ці форми доступні на веб-сайті Комісії за адресою [www.gnb.ca/hrc-cdp](http://www.gnb.ca/hrc-cdp). Комісія також може надіслати їх вам електронною або звичайною поштою. **Ви повинні докласти всі ці форми під час заповнення скарги.**

Після того, як ваша скарга буде розглянута співробітниками Комісії, вас можуть попросити заповнити форму "Дозвіл на надання медичної інформації" (Authorization for Release of Medical Information Form). Ця форма необхідна, якщо у вашій скарзі йдеться про дискримінацію за ознакою інвалідності або вагітності, оскільки вона дозволяє Комісії робити запити медичну документацію (наприклад, рентгенівські знімки, діагноз тощо) у лікарів, лікарень, клінік тощо.

## 4.3 Важлива інформація, про подання скарги на порушення прав людини

- ❖ **Ваша скарга повинна бути подана протягом одного року з дати, коли стався випадок дискримінації.** В іншому випадку ви повинні подати додаткову "Заяву про поновлення строку подання скарги" (**Time Limit Request Form**). У цій формі ви повинні пояснити, чому ви не змогли подати скаргу протягом одного року.
- ❖ Щоб подати скаргу до Комісії, епізод дискримінації, про яку ви повідомляєте, повинна мати **місце в Нью-Брансвіку**.
- ❖ Ситуація дискримінації, про яку ви повідомляєте, **повинна бути пов'язана з однією або кількома ознаками дискримінації** (наприклад, раса, релігія, національність, походження тощо) і мати **місце в одній або декількох сферах дискримінації** (наприклад, працевлаштування або житло).
- ❖ Переконайтеся, що ви заповнили всі розділи форми скарги якнайкраще, перш ніж повертати її до Комісії. Якщо у вас виникли запитання щодо заповнення форми скарги, зверніться до Комісії.
- ❖ **Всі форми повинні бути заповнені англійською або французькою мовою.**
- ❖ Через свою нейтральність Комісія не може надавати поради щодо заповнення форм скарг. Однак **член сім'ї, друг, перекладач, адвокат або агент з врегулювання може допомогти вам заповнити необхідні форми.** Ви також можете обрати їх, щоб вони представляли вас на різних етапах процесу розгляду скарги, але ви повинні повідомити про це Комісію.
- ❖ Якщо вам потрібні спеціальні пристосування для заповнення форми скарги, наприклад, через інвалідність, будь ласка, повідомте про це співробітників Комісії. Хоча Комісія не може надавати юридичні консультації, ми можемо допомогти особам у заповненні необхідної документації різними способами.
- ❖ **Вам не потрібен адвокат, щоб подати скаргу на порушення прав людини.** Однак ви можете скористатися послугами адвоката, який представлятиме вас протягом усього процесу за ваш власний рахунок. Ви повинні повідомити Комісію про те, чи маєте ви юридичного представника.
- ❖ У скаргах, що стосуються фізичної або психічної інвалідності та вагітності, **вам потрібно буде подати медичну документацію**, наприклад, довідку від лікаря, із зазначенням **вашого конкретного діагнозу**. Це допоможе Комісії підтвердити, що ви ідентифікуєте себе із захищеною ознакою, наприклад, інвалідністю.
- ❖ Розгляд і вирішення **скарги може зайняти від кількох місяців до кількох років**, залежно від її складності та фактів. Комісія буде підтримувати з вами зв'язок протягом усього процесу, щоб інформувати вас про статус вашої скарги.

## 5. Закон та імміграція

**Чи повинен я бути громадянином Канади або постійним резидентом Канади, щоб подати скаргу на порушення прав людини до Комісії?**



Ні, вам не потрібно мати постійне місце проживання або громадянство, щоб подати скаргу на порушення прав людини. У Нью-Брансвіку будь-хто, хто зіткнувся з дискримінацією за однією або кількома ознаками, захищеними *Законом*, може подати скаргу. **Ваш імміграційний статус не має значення - чи то ви іммігрант без статусу, біженець, іноземний студент, чи тимчасовий іноземний працівник або належите до будь-якої іншої категорії - якщо ви зазнали дискримінації, ви маєте право подати скаргу.**

*Закон* гарантує, що кожна людина, незалежно від її імміграційного статусу, захищена від несправедливого поводження і має можливість шукати справедливості та вирішення будь-якої дискримінації, з якою вона зіткнулася в провінції.

**Чи повідомить Комісія Міністерство у справах імміграції, біженців та громадянства Канади (IRCC) про мою скаргу на порушення прав людини?**

Ні, Комісія не буде повідомляти IRCC про те, що Вами було подано скаргу на порушення прав людини. Ваша скарга є конфіденційною доти, доки вона не потрапить до Комісії з розслідування. Навіть коли Комісія виносить рішення за скаргою, Комісія, як правило, не повідомляє МКЧХ про це рішення. **Незважаючи на це, важливо зазначити, що Комісія не може заборонити відповідачу ділитися інформацією про вашу скаргу.** В свою чергу ми нагадуємо Сторонам скарги, що скарга є конфіденційною.

**Чи вплине подання скарги на порушення прав людини на мій імміграційний статус або заяву на отримання дозволу на постійне проживання?**

Подання скарги на порушення прав людини не повинно вплинути на ваш імміграційний статус або на вашу заяву на отримання посвідки постійного проживання. **Однак важливо враховувати, що Комісія не в змоззі запобігти ситуаціям або діям, які можуть виникнути в результаті подання вами скарги, наприклад, звільнення з роботи, що може вплинути на ваш імміграційний статус в IRCC.**

Особи можуть подавати скарги на репресії до Комісії, якщо вони зазнали несправедливого ставлення з боку роботодавця, постачальника житла або постачальника послуг за подання скарги на порушення прав людини, але Комісія не має законних повноважень перешкоджати



роботодавцям, постачальникам житла або послуг вживати будь-яких конкретних заходів за результатами вашої скарги.

### **Чи можуть тимчасові іноземні працівники подавати скарги на порушення прав людини?**

Так, тимчасові іноземні працівники можуть подавати скарги на порушення прав людини до Комісії. Їхні скарги будуть розглядатися так само, як і інші скарги, подані до Комісії.

### **Чи може Комісія надавати послуги усного або письмового перекладу новачкам під час процесу комплаєнсу?**

Комісія не може надавати заявникам послуги усного або письмового перекладу. Особи, які потребують послуг усного або письмового перекладу, повинні звернутися до місцевих агентств з адаптації та поселення або мультикультурних організацій за перекладацькою підтримкою. Перелік агентств та організацій у вашому регіоні можна знайти на [веб-сайті Мультикультурної ради Нью-Брансвіку](#).

## Додаток А: Комісія з прав людини та інші відповідні державні служби провінції Нью-Брансвік

	Комісія з прав людини штату Нью-Брансвік	WorkSafe Нью-Брансвік	Стандарти працевлаштування	Омбудсмен Нью-Брансвік	Адвокат дітей, молоді та людей похилого віку	Трибунал з питань оренди житла	Обслуговування в Нью-Брансвік
<b>Що вони роблять?</b>	Захищає людей від дискримінації у сфері зайнятості, житла, послуг, реклами та об'єднань на основі 16 захищених <i>Законом</i> ознак (наприклад, раси, інвалідності, статі тощо). <i>Закон</i> також захищає людей від сексуальних домагань і репресій.	Допомагати працівникам та роботодавцям Нью-Брансвіку створювати безпечні та здорові робочі місця для запобігання виробничим травмам та професійним захворюванням, а також надавати компенсаційні виплати та медичні послуги працівникам, які постраждали від виробничих травм чи ушкоджень на робочому місці.	Регулюють основні права працівників, пов'язані з працевлаштуванням. Сюди входять усі аспекти заробітної плати та компенсацій, відпусток, робочого часу та перерв під час роботи, процедури припинення та звільнення тощо.	Розслідувати адміністративні скарги на департаменти провінційного уряду, шкільні округи, регіональні органи охорони здоров'я, муніципалітети і т.д. Скарги повинні бути пов'язані з рішеннями, діями або процедурами департаменту.	Виступають захисниками прав та інтересів дітей, молоді та людей похилого віку і забезпечують захист їхніх прав. Вони також можуть розслідувати скарги, контролювати закони та політику, переглядати послуги для дітей, молоді та людей похилого віку, інформувати громадськість та надавати рекомендації уряду з питань, що впливають на дітей, молодь та	Вирішення проблем або суперечок між орендодавцями та орендарями, пов'язаних з орендною платою, орендою, виселенням, об'єктами в орендованій нерухомості тощо.	Надання широкого спектру послуг провінційних, муніципальних та федеральних органів влади населенню через центри особистого, онлайн та телеобслуговування. Послуги включають реєстрацію транспортних засобів, видачу водійських посвідчень, карток Medicare, оцінку майна, свідоцтва про народження, смерть або шлюб тощо.

					людей похилого віку.		
<b>Як вони можуть допомогти?</b>	Якщо ви належите до однієї із захищених категорій і зазнали дискримінації в Нью-Брансвіку в одній із сфер, захищених <i>Законом</i> , ви можете звернутися до Комісії, щоб дізнатися більше про процес і подати скаргу на порушення прав людини.	Якщо ви отримали травму під час виконання своєї роботи, або у вас розвинулося професійне захворювання чи інвалідність на роботі, ви можете подати заяву до WorkSafe і отримати право на грошову компенсацію та покриття витрат на лікування вашого стану.	Якщо ви вважаєте, що ваші трудові права, передбачені <i>Законом про стандарти зайнятості</i> , були порушені, ви можете подати скаргу до Служби стандартів зайнятості. Вони можуть розглянути вашу скаргу і прийняти рішення по суті, тобто чи було вам відмовлено в зазначених трудових правах.	Якщо в результаті розслідування омбудсмен вирішує, що скарга була обґрунтованою, а державний орган діяв неправомірно, він може рекомендувати внести зміни до правила, практики або процедури, які були предметом скарги.	Якщо є проблема з будь-якими послугами, політикою або законами, які можуть негативно вплинути на дітей, молодь або людей похилого віку, її можна винести на розгляд Уповноваженого, який може розглянути та розслідувати її. За результатами розслідування Уповноважений може надати рекомендації щодо змін та покращень.	Якщо ви є орендарем і маєте проблему, яку не вирішує ваш орендодавець, ви можете подати заяву до Трибуналу. Трибунал розгляне вашу заяву і допоможе вирішити проблему.	Ви можете завітати до їхнього офісу або зателефонувати, щоб отримати допомогу з будь-якими державними послугами, які вони надають.
<b>Чи потрібно мати постійне місце проживання або громадянство, щоб користуватися їхніми послугами?</b>	Ні.	Ні. Навіть якщо ви не є постійним резидентом, якщо ви працюєте в Нью-Брансвіку легально, наприклад, на підставі дозволу на роботу, ви можете подати заяву до WorkSafe.	Ні. Однак, деякі працівники не підпадають під дію <i>Закону про трудові стандарти</i> . Наприклад, незалежні підрядники або працівники, які працюють у приватних будинках (няні, домашні працівники або	Ні.	Ні.	Ні.	Ні.

		Однак, певний захист недоступний для тимчасових працівників та "домашньої прислуги". Працівники ферм, "підсобні робітники" та рибалки також не мають права на пільги або послуги в певних ситуаціях.	працівники, найняті приватно власником будинку).				
<b>Як виглядає їхня система подання скарг?</b>	Комісія має повноваження розглядати скарги, виступати посередником і розслідувати їх, а також передавати їх до Ради з питань праці та зайнятості. Рада є органом, який може прийняти остаточне рішення за скаргою. Приймаючи рішення, Рада має право, окрім інших засобів правового захисту, присудити скаржникам грошову компенсацію за образу гідності та самоповаги, а також за фінансові збитки, наприклад, втрату заробітної плати на роботі.	Ви можете подати заяву про компенсацію на офіційному бланку WorkSafe, описавши характер вашої травми або нещасного випадку на робочому місці. WorkSafe може розглянути вашу заяву і на основі наявних доказів прийняти рішення про виплату вам компенсації або відшкодування витрат. Якщо ви не згодні з рішенням, ви маєте право оскаржити його	Директор може призначити інспектора з трудових стандартів для розслідування вашої скарги та визначення того, чи були порушені ваші трудові права. Якщо в результаті розслідування буде встановлено, що <i>Закон</i> був порушений, Директор може вимагати від роботодавця виплатити гроші, які він заборгував працівникові (наприклад, втрачену заробітну плату, відпускні), вказати особі припинити порушення <i>Закону</i> , накласти	Після того, як ви подасте скаргу омбудсмену, він розслідує її шляхом збору інформації та може провести слухання, щоб визначити, чи порушив урядовий департамент або його співробітники свої обов'язки або вчинив неправомірні дії. Після цього омбудсмен може видати звіт відповідному департаменту, запропонувавши заходи для запобігання подібним	Якщо скаргу або заяву подано до Уповноваженого, Уповноважений може виступити посередником від імені особи або провести власне розслідування. На основі своїх висновків омбудсмен може рекомендувати внести зміни до політики або правил відповідного відомства чи органу влади для виправлення ситуації, що склалася. Уповноважений може	Після того, як ви подасте заяву, за вашою справою буде закріплений співробітник з питань житлового найму (Residential Tenancies Officer). Він вивчить проблему і спробує виступити посередником між вами та вашим орендодавцем. Якщо посередництво не увінчається успіхом, він винесе рішення по суті вашої скарги відповідно до <i>Закону про оренду житла</i> . Якщо ви не	Якщо у вас виникли проблеми з однією з їхніх послуг, ви можете написати їм через онлайн-форму "Зв'язатися з нами", зателефонувати або надіслати електронною поштою, або відвідати їхній офіс особисто.

	Для отримання детальної інформації про процес дотримання вимог Комісії, будь ласка, зверніться до розділу 4.1 цього посібника.	в Апеляційному трибуналі з питань компенсації працівникам.	адміністративне стягнення і т.д. Рішення директора може бути оскаржене до Ради з питань праці та зайнятості.	проблемам у майбутньому.	розглядати як індивідуальні скарги, так і скарги, пов'язані з системними проблемами.	згодні з рішенням офіцера, ви маєте право оскаржити його в Королівському суді провінції.	
<b>Контактна інформація</b>	Веб-сайт: <a href="mailto:hrc.cdp@gnb.ca">hrc.cdp@gnb.ca</a>  Електронна пошта: <a href="mailto:hrc.cdp@gnb.ca">hrc.cdp@gnb.ca</a>  Тел : 506-453-2301	Веб-сайт: <a href="http://www.worksafenb.ca">http://www.worksafenb.ca</a>  Тел: 1-800-999-9775	Веб-сайт: <a href="http://www.gnb.ca">Стандарти зайнятості (gnb.ca)</a>  Електронна пошта: <a href="mailto:EmploymentStandards@gnb.ca">EmploymentStandards@gnb.ca</a>  Тел: 1-888-452-2687	Веб-сайт: <a href="http://www.ombudnb.ca">Головна (ombudnb.ca)</a>  Електронна пошта: <a href="mailto:ombud@gnb.ca">ombud@gnb.ca</a>  Тел: 506-453-2789	Веб-сайт: <a href="http://www.nb.ca">NB</a> Захисник <a href="http://www.cyanb.ca">дітей та молоді (cyanb.ca)</a>  Тел: 506-453-2789	Сайт: <a href="http://www.gnb.ca">Оренда житла в Нью-Брансвіку (gnb.ca)</a>  Електронна пошта: <a href="mailto:irent@snb.ca">irent@snb.ca</a>  Тел: 1-888-762-8600	Сайт: <a href="http://www.snb.ca">Сервіс Нью-Брансвік, Канада - SNB.CA</a>  Електронна пошта: <a href="mailto:snb@snb.ca">snb@snb.ca</a>  Тел: 1-888-762-8600



NEW BRUNSWICK  
HUMAN RIGHTS COMMISSION

COMMISSION DES DROITS  
DE LA PERSONNE DU NOUVEAU-BRUNSWICK

Для отримання додаткової інформації про **Закон** та ваші права людини в Нью-Брансвіку ви можете зв'язатися з Комісією за номером (506) 453-2301 або за електронною адресою [hrc.cdp@gnb.ca](mailto:hrc.cdp@gnb.ca)

Адреса:  
751 Brunswick Street  
Fredericton,  
E3B 1H8

Поштова адреса:  
Barry House  
NBPO Box 6000  
Fredericton, NB  
E3B 5H1

Щоб знайти онлайн-форми для подання скарг та додаткову інформацію, а також ресурси про права людини в Нью-Брансвіку, відвідайте веб-сайт Комісії: [www.gnb.ca/hrc-cdp](http://www.gnb.ca/hrc-cdp).